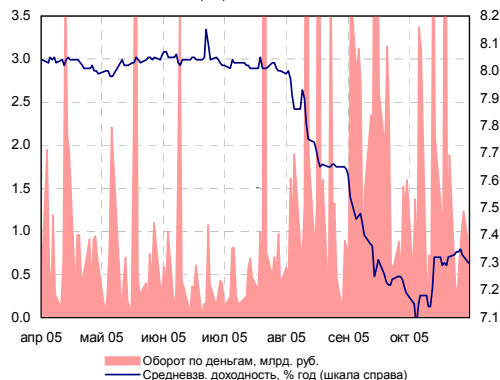
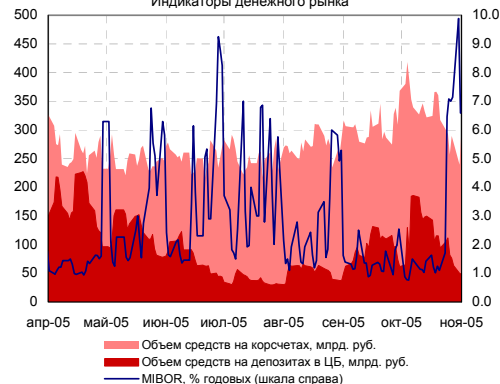


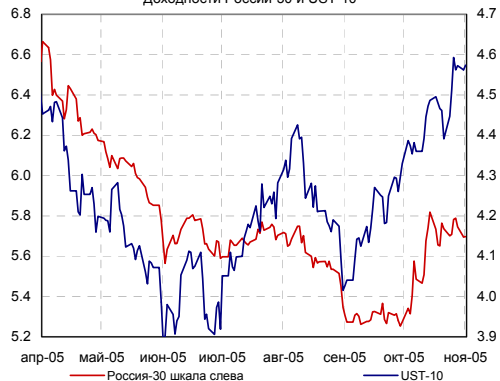
Индикаторы рынка ГКО-ОФЗ



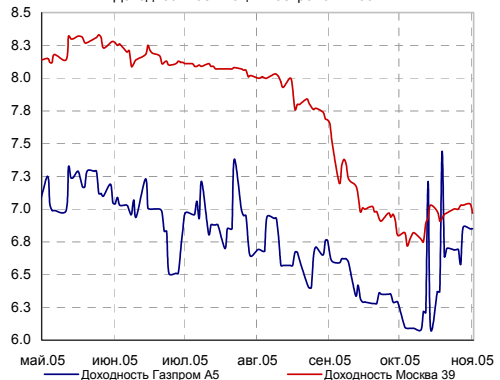
Индикаторы денежного рынка



Доходности России-30 и UST-10



Доходности облигаций Газпрома и Москвы



ИНДИКАТОРЫ ДОЛГОВОГО РЫНКА

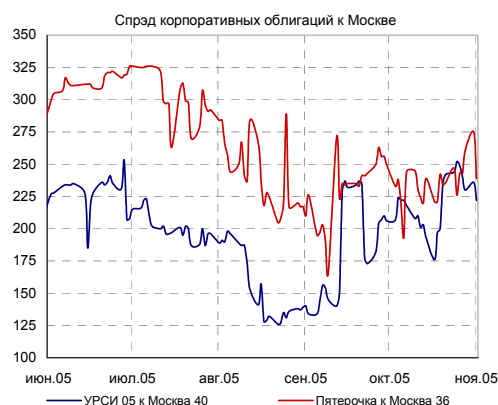
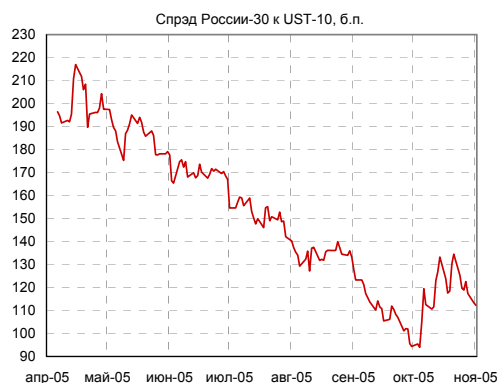
Индексы	Значение	Изм-е	Выпуск	Покупка	Продажа	Изм-е	УТМ, %	
RUB/USD	28.60	0.0190	↑	ОФЗ 45001	102.60	102.69	-0.05	4.95
EUR/USD	1.2032	0.0022	↑	ОФЗ 46001	108.10	108.24	0.15	5.96
MIBOR, %	6.59	-3.29	↓	ОФЗ 46014	108.90	109.15	0.40	6.98
ОСТАТКИ НА К/С В ЦБ, МЛРД. РУБ.	291.8	-11.2	↓	МГор39-об	111.16	111.30	0.48	6.97
НЕФТЬ (URALS)	53.59	-1.78	↓	Мос.обл.5в	109.30	109.45	0.55	7.09
ЗОЛОТО	459	-5.8	↓	СамарОбл 2	99.95	100.10	0.10	6.97
EMBI+	355.6	0.05	↑	НижгорОбл2	0.00	0.00	0.00	7.73
EMBI+ СПРЕД	249	-5	↓	ГАЗПРОМ А4	104.35	104.69	0.50	7.10
EMBI+RUSSIA	417.24	0.05	↑	ПятерочкаФ	110.00	111.00	0.70	8.73
EMBI+RUSSIA СПРЕД	110	-5	↓	ГлМосСтрой	101.33	101.50	-0.05	11.22
MICEX RCVI	102.16	0.00%	↑	НортгазФин	0.00	0.00	0.00	13.03
MICEX ОБЪЕМЫ, МЛН. РУБ.	БИРЖА	РПС	РЕПО	РОССИЯ 30	111.00	111.50	0.00	5.70
КОРПОРАТИВНЫЕ	940.18	4261.04	2231.05	UST 10	97.47	97.53	-0.09	4.57
МУНИЦИПАЛЬНЫЕ	488.69	4987.51	3807.98	ГАЗПРОМ 13	120.04	120.57	0.41	6.18
ГОСУДАРСТВЕННЫЕ	642.60			БАНК МОСКВЫ 09	104.69	105.50	-0.25	6.61

ВНУТРЕННИЙ ДОЛГОВОЙ РЫНОК

▶ **ВЧЕРА.** Начало месяца несколько смягчило ситуацию на денежном рынке, в результате чего ставки на МБК немного снизились. Так вчера стоимость однодневного кредита составляла 6-7% годовых по сравнению с 11% днем ранее. Снижение напряженности на денежном рынке вместе с позитивной динамикой рынка российских корпоративных еврооблигаций сумело поднять настроения участников рынка рублевого долга. Торговая активность сектора негосударственных облигаций на вчерашних торгах выросла, вернувшись на достаточно высокие уровни. По итогам торгов биржевые обороты сектора составили 10,7 млрд. рублей по сравнению с 6,2 млрд. рублей днем ранее. Котировки наиболее активно торговавшихся облигаций сектора по итогам дня в среднем выросли на 0,4%. Котировки в секторе государственного долга по итогам вчерашних торгов в среднем выросли на 0,14%. Однако, торговая активность сектора сохраняется на низком уровне. По итогам дня биржевые обороты составили 642,6 млн. рублей.

▶ **На текущей неделе** мы ожидаем стабилизации внутреннего долгового рынка. Уровень ликвидности в банковском секторе с началом ноября должен увеличиться, что снимет давление с котировок рублевых облигаций. Также благоприятным моментом для внутреннего долгового рынка могут стать предстоящие длинные выходные, в преддверии которых инвесторы предпочтут воздержаться от продаж. На этом фоне, мы полагаем, что на текущей неделе котировки наиболее ликвидных рублевых облигаций могут подрасти.

▶ **Сегодня** на первичном рынке корпоративных облигаций состоится размещение второго выпуска облигаций **ОАО «Салаватстекло»** на сумму 1,2 млрд. рублей. Мы оцениваем справедливый уровень доходности нового выпуска облигаций Салаватстекло в диапазоне 9,3 – 9,6% годовых, что соответствует ставке первого купона 9,09–9,38% (более подробно см. стр. 4).



Корпоративный сегмент

Лидеры оборотов

	Обороты, млн. руб. (Биржа + РПС)	Изменение стоимости, %	
ЦентрТел-4	881.90	0.25	↑
ФСК ЕЭС-02	728.03	0.11	↑
ГАЗПРОМ А4	533.64	0.50	↑
Росхлеб-01	401.17	0.00	↑
ГАЗПРОМ А6	269.06	0.44	↑
НГК ИТЕРА	200.65	-0.13	↓
СалютЭнерг	186.03	0.23	↑
ГТ-ТЭЦ 3об	168.96	-0.10	↓
Мечел ТД-1	109.70	0.15	↑
МечелСГ1об	101.55	-0.23	↓

Лидеры роста/падения

Рост, %		Падение, %
1.50	СЗЛК -1 об	
1.20	СтрТрГаз01	
1.15	Абсолют 01	
0.85	РЖД-02обл	
0.70	СТИНфин-01	
	Полиметал1	-9.96
	АИЖК 2об	-3.04
	Вагонмаш 1	-0.80
	НИКОСХИМ 1	-0.78
	ЦентрТел-3	-0.71

ВНЕШНИЙ ДОЛГОВОЙ РЫНОК

► **US-TREASURIES.** Вчера Комитет по открытым рынкам США (FOMC) на очередном заседании принял решения повысить учетную ставку на 25 пунктов до уровня 4%, что впрочем, полностью совпало с рыночными ожиданиями. Комментарий ФРС, который выходит по итогам заседания, также не преподнес сюрпризов. В нем отмечается, что ФРС намерена сохранить политику дальнейшего плавного повышения процентных ставок, признав, что рост стоимости энергоносителей повышает инфляционное давление. При этом, по мнению американского Центробанка, базовая инфляция остается на достаточно низком уровне.

Реакции на решение ФРС на рынке казначейских обязательств не последовало. Доходность десятилетних us-treasuries выросла на 2 пункта, достигнув уровня 4,57% годовых.

► **EMERGING MARKETS.** Ожидание решения ФРС относительно ставки снизило торговую активность на рынках emerging markets. Индекс EMBI+ вырос на 0,05%, а его спрэд сократился на 2 б.п. до 251 б.п.

► **РОССИЙСКИЕ ЕВРООБЛИГАЦИИ.** Суверенные еврооблигации России также не перетерпели существенных изменений. По итогам торгов котировки России 30 сохранились на уровне 111,5 процента номинала.

Однако в секторе корпоративных еврооблигаций на протяжении всего дня царил оптимизм. По итогам дня котировки российских евробондов преимущественно выросли.

Индекс EMBI+Россия вырос на 0,05%, а спрэд индекса сократился на 3 б.п. до 112 б.п. Сегодня с утра котировки еврооблигаций «Россия-30» торгуются на уровне 111/111,5 процентов от номинала. Спрэд «Россия-30» к UST-10 сегодня с утра составляет около 114 б.п.

НОВОСТИ ЭМИТЕНТОВ ДОЛГОВОГО РЫНКА

► **ОМЗ.** Компания огласила финансовые результаты по МСБУ за первое полугодие 2005 года, которые в целом не преподнесли особых сюрпризов. Стоит отметить, что за отчетный период структура компании претерпела изменения — в мае 2004 года были проданы ОМЗ-МНП, а летом того же года куплены подразделения Skoda — JS и Steel (соответственно ядерное оборудование и спецстали). В связи с этим ОМЗ подготовили финансовую отчетность за 1 полугодие 2004 года как с учетом ОМЗ-МНП, так и без него. Мы полагаем, что адекватнее сравнивать отчетность первого полугодия текущего года с результатами ОМЗ без МНП.

В соответствии с отчетностью, выручка ОМЗ за период выросла на 94% и достигла \$342 млн. Основной вклад в рост выручки внесли бывшие подразделения Skoda — сегмент оборудования для АЭС вырос на 100%, а сегмент спецсталей — в 3,3 раза.

Впрочем, существенный рост выручки был практически полностью компенсирован ростом себестоимости двух основных сегментов, которые генерируют около 74% всех доходов ОМЗ. Как результат, валовая прибыль увеличилась лишь на 15% до \$61 млн., а валовая рентабельность составила 17,8% против 30% годом ранее.

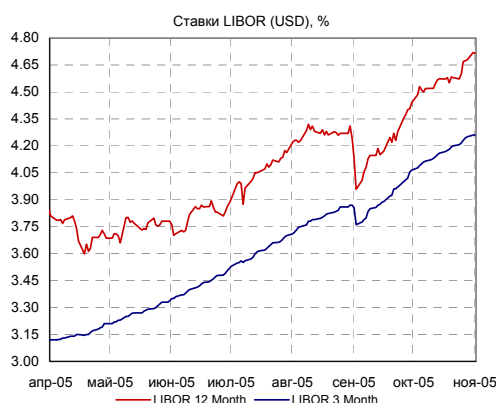
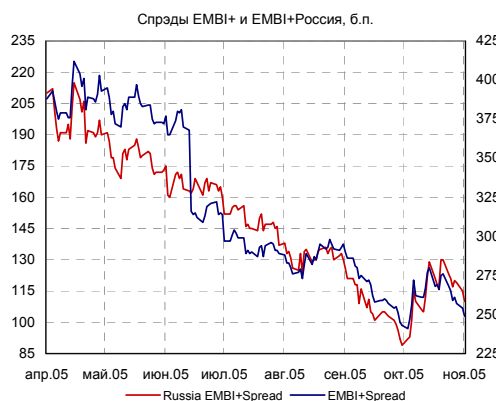
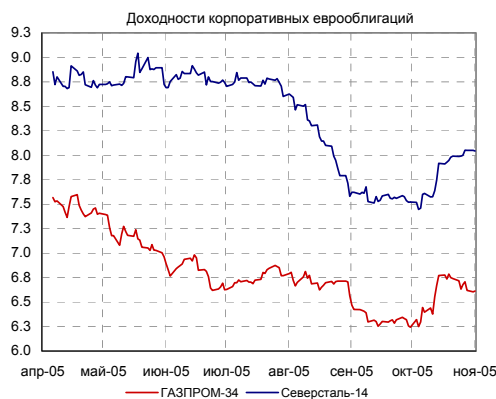
Из позитивных моментов отчетности можно отметить сокращение на 10% административных расходов, что впрочем, не слишком сказалось на рентабельности. Операционная рентабельность ОМЗ в 1 полугодии составила лишь 6,1% против 7,5% годом ранее, а рентабельность по EBITDA сократилась на 1 п.п. до 9,3%.

Из-за увеличения процентных расходов более чем в два раза, чистая прибыль ОМЗ до неденежных статей сократилась в 10 раз — до примерно \$0,5 млн.

С точки зрения денежных потоков компания также не порадовала — чистые денежные потоки от операционной деятельности остались отрицательными (-\$7,1 млн.) и для финансирования инвестиционной программы (около \$4 млн.), компании вновь пришлось привлекать заемные средства. Как результат, чистый долг за первое полугодие увеличился на \$18 млн. и на 1 июля составлял \$213 млн.

► **ВОЛГАТЕЛЕКОМ** опубликовал отчетность за девять месяцев 2005г. по РСБУ. В отчетности по РСБУ компания не учитывает результаты своего сотового бизнеса, поэтому она довольно существенно отличается от отчетности по стандартам IAS.

По итогам работы Волгателеком в первые девять месяцев 2005г. выручка



компания увеличилась на 16,3% по сравнению с аналогичным периодом прошлого года и составила \$544,1 млн. Показатель EBITDA увеличился на 23,6% и составил \$165,2 млн. Чистая прибыль Волгателеком составила \$50,1 млн., увеличившись по сравнению с аналогичным периодом прошлого года на 5%.

По сообщению компании, в структуре доходов Волгателекома по прежнему основную долю занимают доходы от предоставления услуг местной связи — 45,2%, междугородной и международной связи — 31,2%, доходы от присоединения и пропуска трафика — 13,1% и доходы от новых услуг — 7,2%. Если сравнивать показатели Волгателекома за третий квартал 2005г. с показателями второго квартала, то никаких существенных изменений практически не произошло, т.к. Волгателеком будет повышать тарифы только с 1 октября, а без повышения тарифов МРК еще не научились сколь либо значительно улучшать финансовые показатели. Выручка компании увеличилась на 2% и составила \$186 млн. Операционная прибыль выросла на 7% и составила \$49,3 млн., операционная рентабельность выросла с 25,3% до 26,5%. Чистая прибыль увеличилась на 16% и составила \$15,5 млн.

► МГТС опубликовал отчетность за 9 месяцев 2005г по РСБУ. В первые 9 месяцев 2005г. выручка компании выросла на 23,5% по сравнению с аналогичным периодом прошлого года и составила \$467 млн. Операционная прибыль выросла на 50% и составила \$150 млн. Чистая прибыль выросла более чем в 7 раз и составила \$276 млн.

Такой сильный рост прибыли не должен вводить в заблуждение — компания сделала переоценку активов в первом квартале, и большая часть это чистой прибыли является «бумажной». Скорректированная же чистая прибыль МГТС (без учета переоценки) выросла только в 2,4 раза и составила \$86 млн.

На наш взгляд из отчетности видно, что компания развивается очень неплохими темпами, при этом постоянно довольно значительно улучшая рентабельность. Что мы объясняем тем, что в отличие от компаний МРК, МГТС контролируется не государством, а частным инвестором (АФК Системой).

Если сравнивать показатели МГТС за третий квартал 2005г. с показателями второго квартала, то увидим, что выручка компании сократилась на 4% и составила \$157 млн. Операционная прибыль практически не изменилась и осталась на уровне \$53,5 млн., операционная рентабельность выросла с 32,8% до 33,8%. Чистая прибыль увеличилась на 8% и составила \$31,5 млн.

ОАО «САЛАВАТСТЕКЛО»

Параметры облигаций. Размещение второго выпуска облигаций ОАО «Салаватстекло» запланировано начать 02 ноября 2005 года. Объем эмиссии – 1,2 млрд. рублей, срок обращения 4 года. В соответствии с эмиссионными документами, владельцы облигаций имеют право предъявить облигации к досрочному погашению через два года по цене номинала. На аукционе инвесторам будет предложено определить ставку первых четырех купонов, последующие купоны устанавливаются эмитентом.

Сведения о компании. ОАО «Салаватстекло» - предприятие, специализирующееся на выпуске листового стекла, стеклотары, автостекла, силикат-глыбы, жидкого стекла, стеклопакетов, сортовой посуды, теплоизоляционных материалов. Листовое стекло составляет приблизительно 80% объемов продаж, другие виды продукции - 20% (автомобильное стекло - триплекс, стеклотара, стекольная глыба, теплоизоляционные материалы). Мощности предприятия в настоящее время позволяют производить около 420 тонн стекла в сутки (или около 310 тонн в год). По информации эмитента, в настоящее время в России насчитывается около 10 действующих стекольных заводов, производящих листовое стекло. Однако большинство предприятий производят стекло устаревшим методом - «вертикального вытягивания», в то время как, оборудование ОАО «Салаватстекло» позволяет производить листовое стекло на основе флоат-процесса, что значительно улучшает качество продукции. Из российских стекольных заводов флоат-стекло выпускают только четыре (Борский СЗ (400 тыс. тонн в год), Салаватский СЗ (310 тыс. тонн), Саратовский СЗ (320 тыс. тонн) и Опытный Завод Саратовского Института Стекла (35 тыс. тонн), которые являются основными конкурентами эмитента. Также в настоящее время в Раменском районе Московской области строится новый стекольный завод британской Pilkington, а в Клинском районе Московской области завод бельгийской компания Glaverbel.

Финансовый анализ эмитента осуществлялся на основе бухгалтерской отчетности по российским стандартам за период 2002-2 кв. 2005 года. На основании данной отчетности видно, что на протяжении 2002-2004 выручка предприятия росла стабильными темпами (+23% в 2003 году, +43% в 2004 году). Однако по итогам первых двух кварталов 2005 года, по отношению к первому полугодю 2004 года, продажи предприятия сократились на 29%. То же самое происходило и с операционной прибылью предприятия, которая во втором квартале 2005 года снизилась на 61%. Снижение данных показателей обусловлено началом реконструкции завода, что привело к полной остановке цеха по производству листового стекла. По планам компании, реконструкция должна завершиться в первом квартале 2006 года. Таким образом, по итогам всего 2005 года стоит ожидать дальнейшего снижения основных финансовых показателей. Однако стоит отметить, что в результате проводимой реконструкции производственная мощность предприятия вырастет на 65-70 тыс. тонн в год.

Совокупный долг компании в 2004 году вырос на 498 млн. рублей, и был полностью представлен краткосрочными займами и кредитами. За первое полугодие 2005 года долговая нагрузка эмитента выросла еще на один млрд. рублей, а доля краткосрочной задолженности снизилась до 43%. Доля заемного капитала в активах компании выросла до 0,47 с 0,27 на начало текущего года.

Учитывая, что целью предстоящего размещения является **рефинансирование текущей задолженности**, увеличение (а точнее замещение) заемного капитала на 1,2 млрд. рублей не сильно испортит долговые показатели компании.

Позиционирование выпуска. Для анализа справедливого уровня доходности нового выпуска облигаций ОАО «Салаватстекло» нами использовались уже обращающиеся на рынке облигации данного эмитента. По нашим оценкам, средний кредитный спрэд облигаций Салаватстекла с погашением 25 марта 2008 года к кривой доходности Москвы составляет 330 б.п. Стандартное отклонение средней величины 25 б.п. По нашему мнению справедливый уровень доходности нового выпуска Салаватстекло 02 составляет 9,3 – 9,6% годовых, что соответствует ставке первого купона 9,09–9,38%.

Параметры выпуска облигаций

Эмитент	ОАО "Салаватстекло"
Серия выпуска	02
Объем выпуска, млн. рублей	1200
Дата начала размещения	02.11.2005
Срок обращения	4 года
Оферта	31.10.2007
Цена выкупа	100% от номинала
Частота выплат купона, дней	182
Ставка первых двух купонов, %	-
Вид обеспечения	Поручительство ОАО "Нефтекамское ПО искусственных кож"
Поручитель	АТОН
Организаторы выпуска	АТОН
Сайт эмитента	http://www.salstek.ru/

ОАО "Салаватстекло" (отчетность РСБУ)

Отчет о прибылях и убытках, млн. руб.

	2003	2004	6 мес. 2005
Выручка от реализации	1 677	2 401	851
Себестоимость	1 256	1 345	641
Операционная прибыль	330	997	185
ЕБИТДА	376	1 071	221
Чистая прибыль	171	655	113
Денежный поток от операц.деят (CFO)	294	168	-50
Gross margin, %	25.1	44.0	24.7
Operation margin, %	19.7	41.5	21.8
ЕБИТДА margin, %	22.5	44.6	25.9
Net margin, %	10.2	27.3	13.3

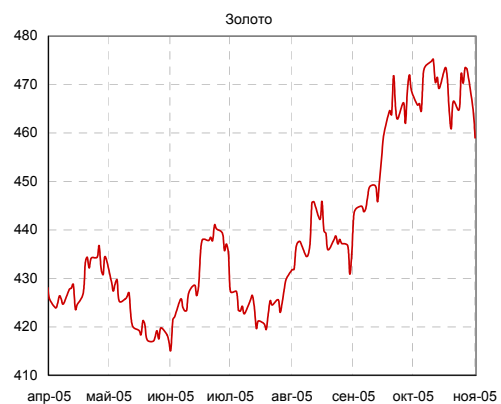
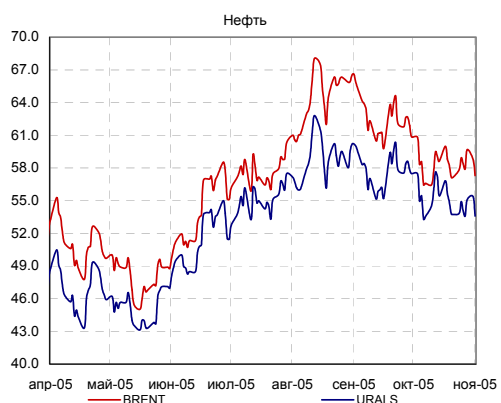
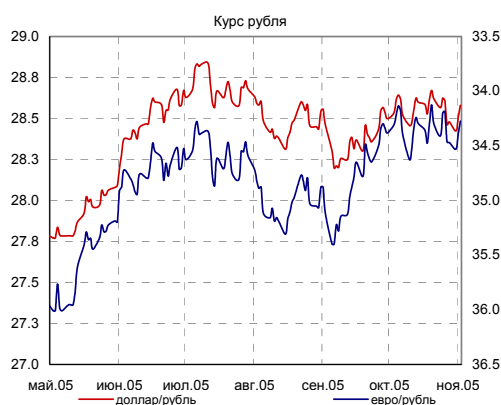
Баланс, млн. руб.

	2003	2004	6 мес. 2005
Активы	1 601.0	2 745.5	3 749.9
Внеоборотные активы	979.4	1 367.4	2 018.1
Оборотные активы	621.6	1 378.0	1 731.8
Денежные средства	21.7	3.8	186.2
Пассивы	1 601.0	2 745.5	3 749.9
Капитал и резервы	957.9	1 611.1	1 397.6
Долгосрочные обязательства	38.4	19.7	1 024.4
Краткосрочные обязательства	604.8	1 114.7	1 327.8

Общие характеристики долга

	2003	2004	6 мес. 2005
Совокупный долг, млн. руб.	229.5	727.7	1 745.6
Чистый долг, млн. руб.	207.8	723.9	1 559.5
Совокупный долг к активам	0.14	0.27	0.47
Долгоср. долг/Совокупный долг	0.09	0.00	0.57
Текущая ликвидность	1.36	1.52	1.56
Кэфф. быстрой ликвидности	0.55	1.05	0.93
Выручка/Совокупный долг	7.30	3.30	0.49
ЕБИТДА/Совокупный долг	1.64	1.47	0.13
ЕБИТДА/Текущие обязательства	0.62	0.96	0.17
ЕБИТДА/Процентные платежи	0.00	33.05	8.46

Источники: отчетность компании, расчеты Банка Москвы



КАЛЕНДАРЬ СОБЫТИЙ НА ДОЛГОВОМ РЫНКЕ

СЕГОДНЯ

- 8 ноя 05 Уплата ФОР
- 1 ноя 05 Очередное заседание комиссии FOMC. Рассмотрение вопроса об изменении учетной ставки
- 1 дек 05 В Лондоне состоится встреча министров финансов и глав центральных банков стран "G-7"
- 2 дек 05
- 12 дек 05 138-я внеочередная встреча ОПЕК, Кувейт

КАЛЕНДАРЬ ПЕРВИЧНОГО РЫНКА

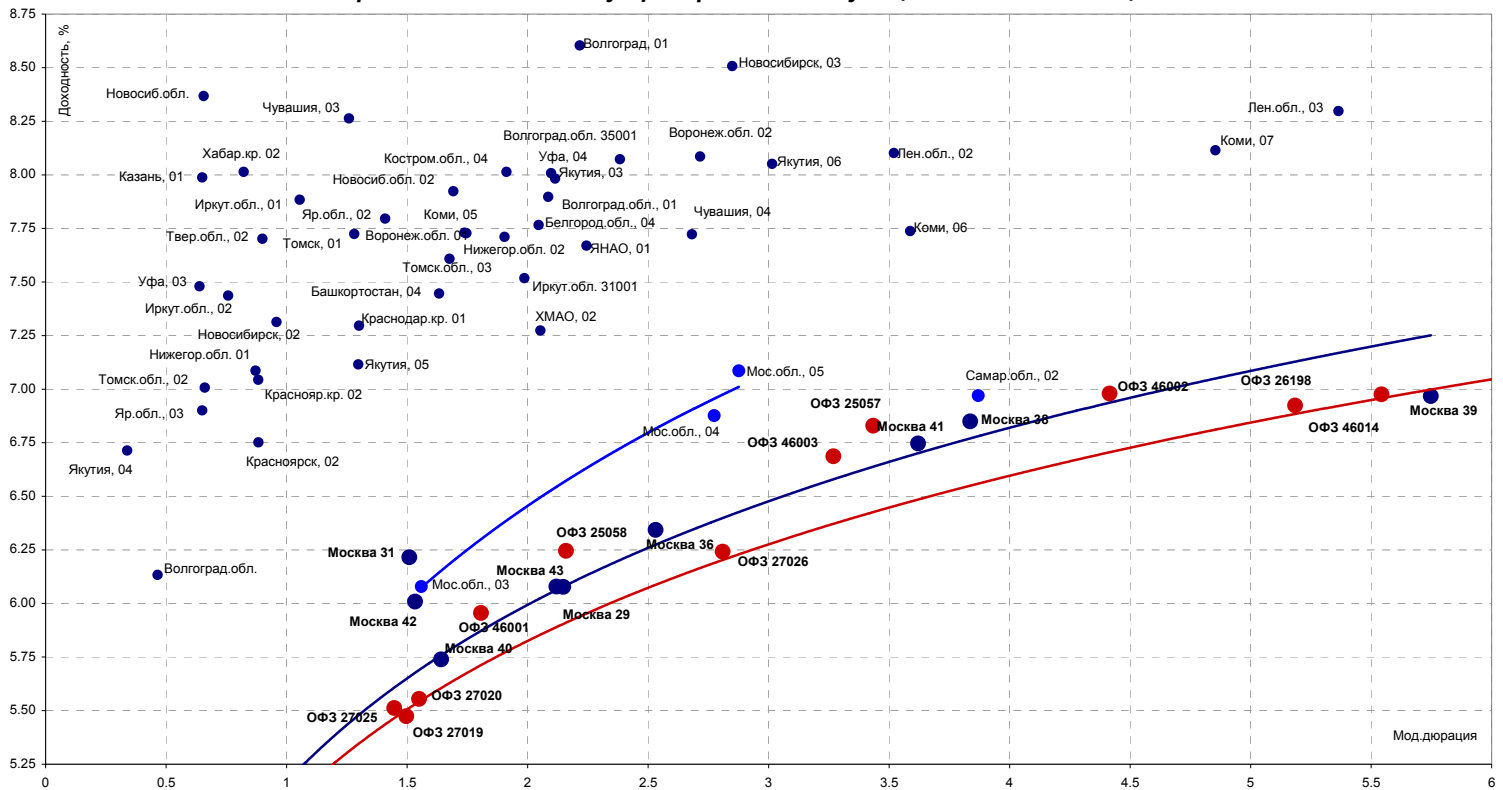
Дата	Эмитент, серия выпуска	Объем, млн.	Срок обращения
СЕГОДНЯ	Салаватстекло	1 200	4 года
2 ноя 05	Пробизнесбанк	1 000	3.5 года
10 ноя 05	Импэксбанк, 03	1 300	4 года
16 ноя 05	Минфин доразместит выпуск ОФЗ-ПД серии 25058 Дата погашения 30.04.08	10 000	3 года
16 ноя 05	Минфин доразместит выпуск ОФЗ-АД серии 46017 погашения 05.08.2015 - 50,0% от номинала погашения 03.08.2016 - 50,0% от номинала	Дата Дата 6 000	11 лет

СТАТИСТИКА США

Дата	Показатель	Посл. период	Ожидаемое значение	Прошрое значение	Фактическое значение
13 окт 05	Торговый баланс (сальдо, млрд. долл.)	авг.05	-59.50	-57.96	-59.03
13 окт 05	Импортные цены	сен.05	1.00%	1.30%	2.30%
14 окт 05	Инфляция, без учета цен на энергоносители и продовольствие (core CPI)	сен.05	0.20%	0.10%	0.10%
14 окт 05	Real Earnings	сен.05		-0.50%	
14 окт 05	Розничные продажи (Retail sales), m-t-m	сен.05	0.40%	-1.90%	0.20%
14 окт 05	Retail sales, исключая автомобили, m-t-m	сен.05	0.80%	1.00%	1.10%
18 окт 05	Инфляция - Core PPI (очищенная от влияния цен на продовольствие и энергетику)	сен.05	0.20%	0.00%	0.30%
18 окт 05	Счет движения капитала (Capital Net Flow), млрд. долл.	авг.05	54.0	87.50	91.30
25 окт 05	Индекс потребительской уверенности (Consumer confidence)	окт.05	90.0	87.50	85.00
27 окт 05	Заказы на товары длительного пользования (Durable Goods Orders)	сен.05	-1.50%	3.40%	-2.10%
27 окт 05	Статистика продаж новых домов (New Home sales), %	сен.05	-	-9.90%	2.10%
28 окт 05	Прогнозная оценка ВВП (GDP-advance)	3 кв.05	3.50%	3.30%	3.80%
28 окт 05	Прогнозная оценка дефлятора ВВП (Chain Deflator-advance)	3 кв.05	2.80%	2.60%	3.10%
28 окт 05	Индекс доверия потребителей (Michigan consumer sentiment index)	окт.05	76.4	76.9	74.2
31 окт 05	Индекс потребительских расходов (PCE)	сен.05	0.20%	0.20%	0.90%
1 ноя 05	Индекс Деловой активности (ISM manufacturing)	окт.05	-	59.40	59.10

СЕГОДНЯ

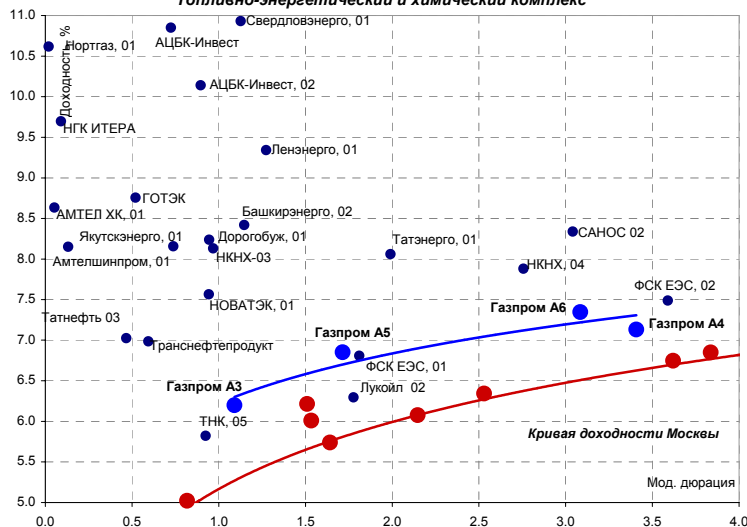
Кривая доходности субфедеральных и муниципальных облигаций



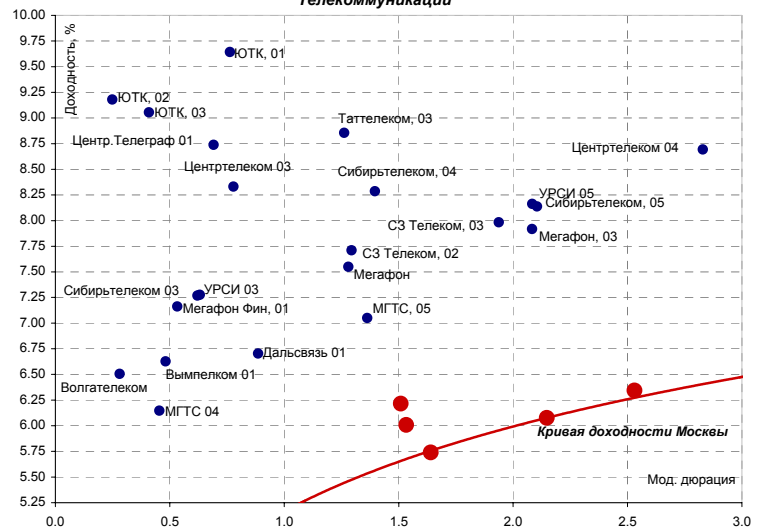
Источники: REUTERS, расчеты Банка Москвы

Кривые доходностей корпоративных облигаций

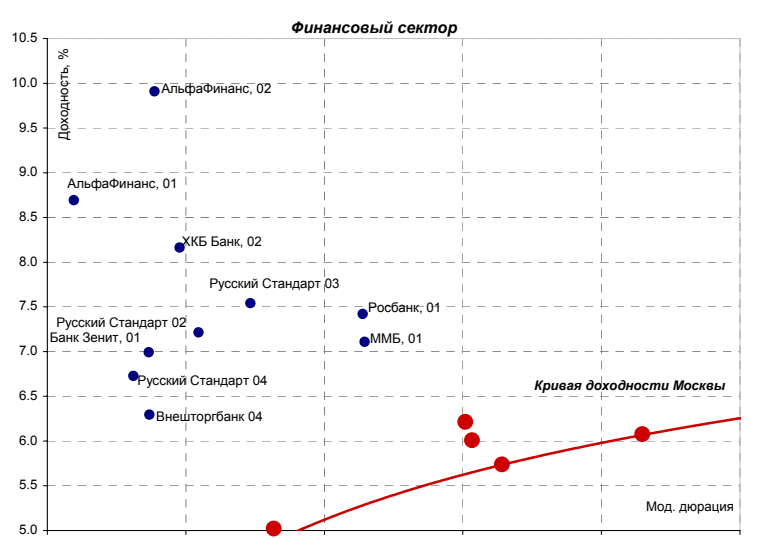
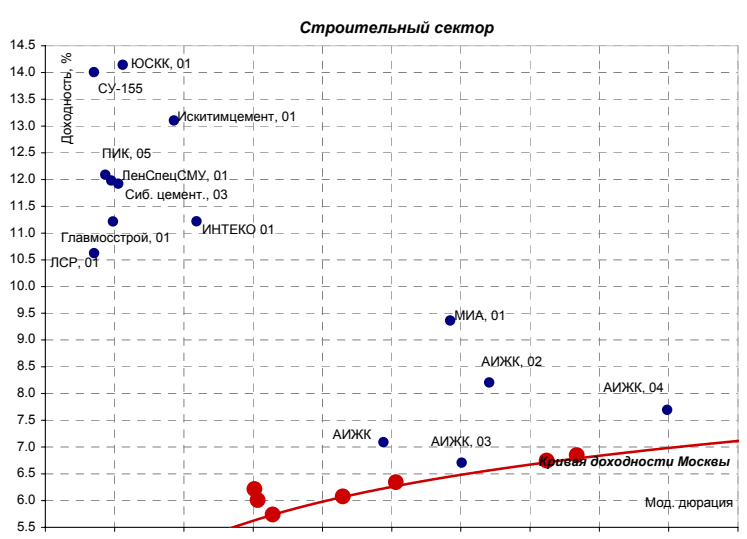
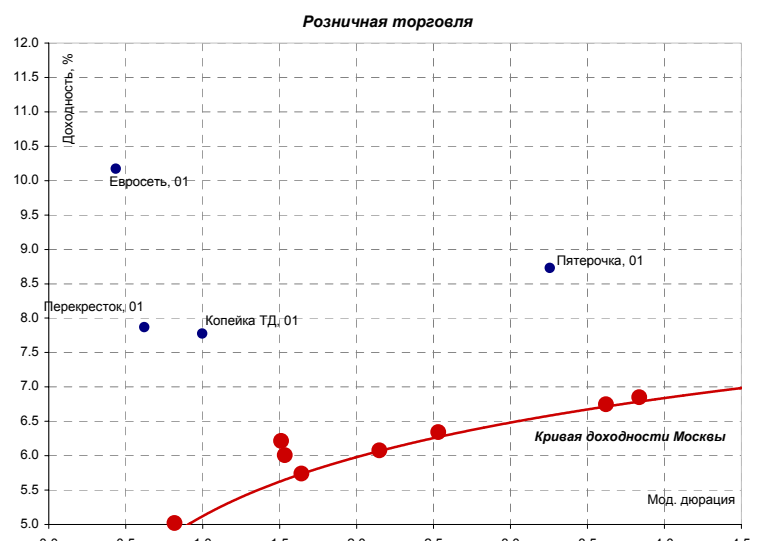
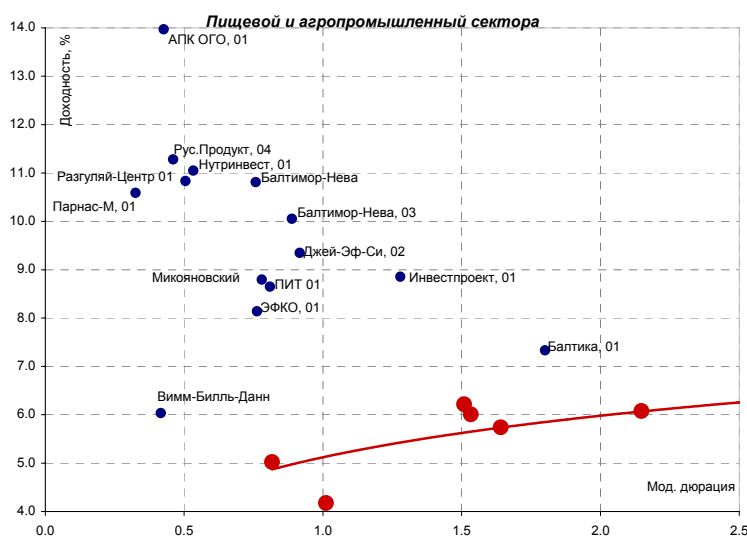
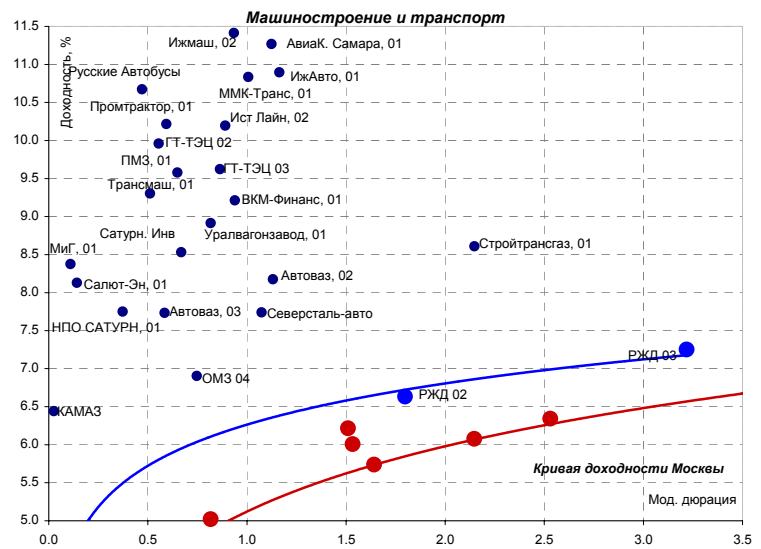
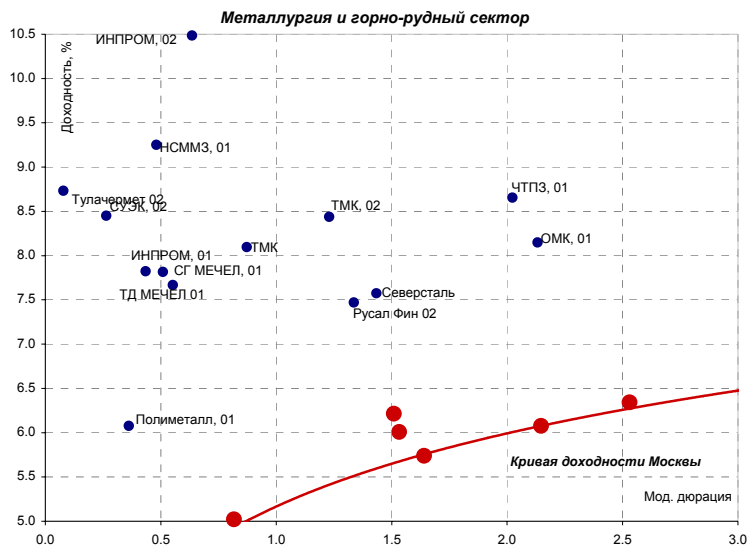
Топливо-энергетический и химический комплекс



Телекоммуникации

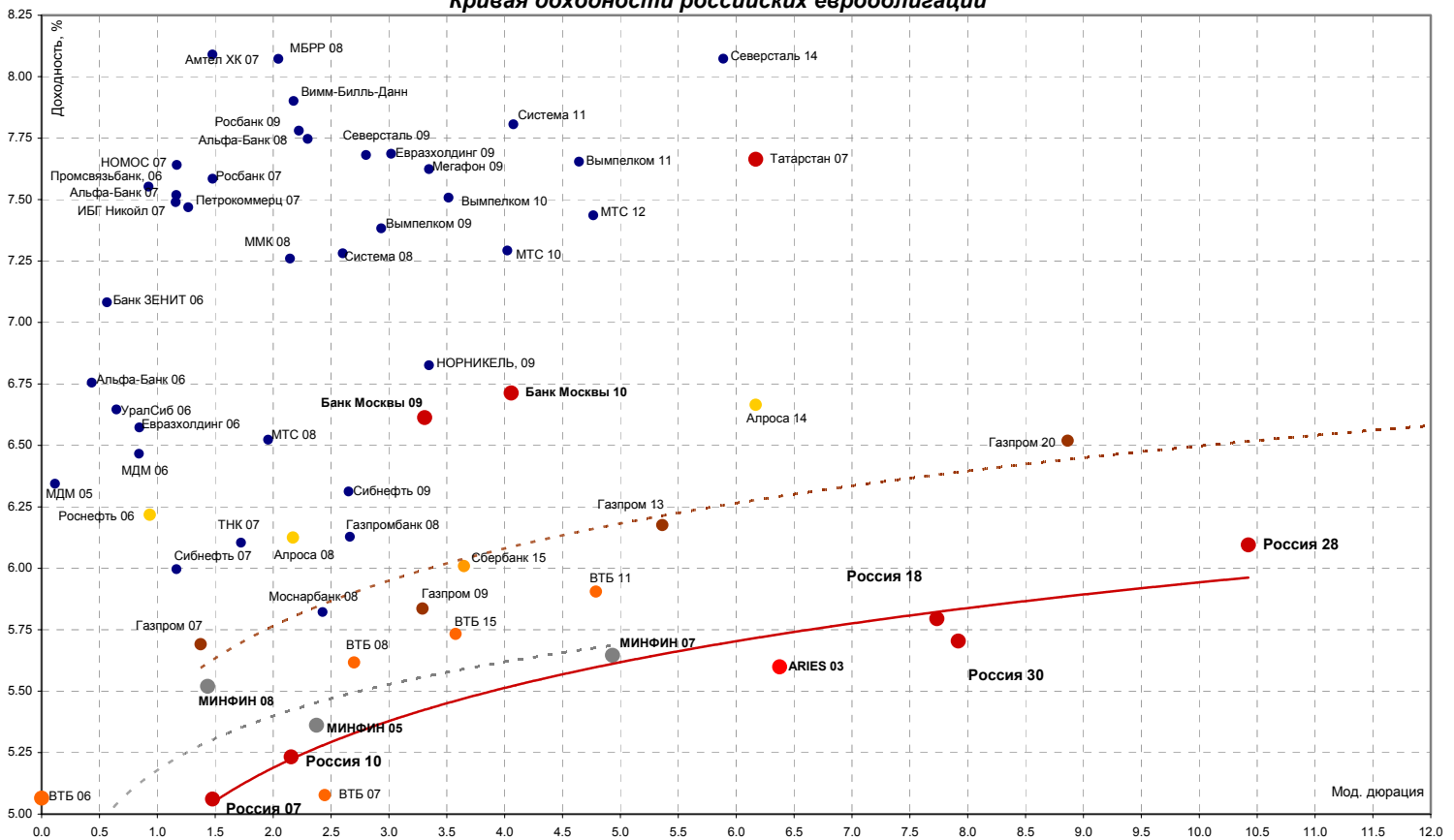


Источники: REUTERS, расчеты Банка Москвы

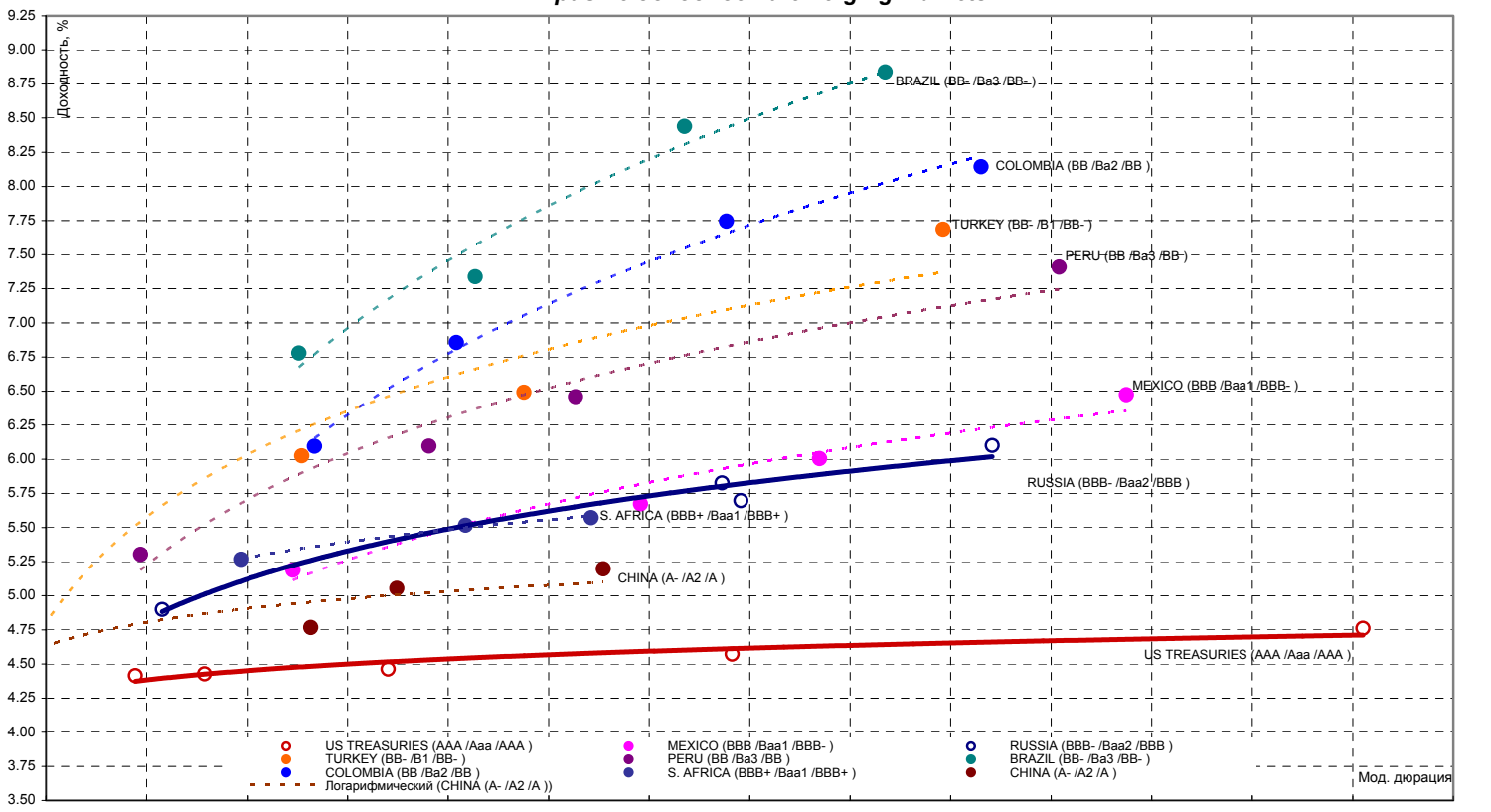


Источники: REUTERS, расчеты Банка Москвы

Кривая доходности российских еврооблигаций



Кривые доходности emerging markets

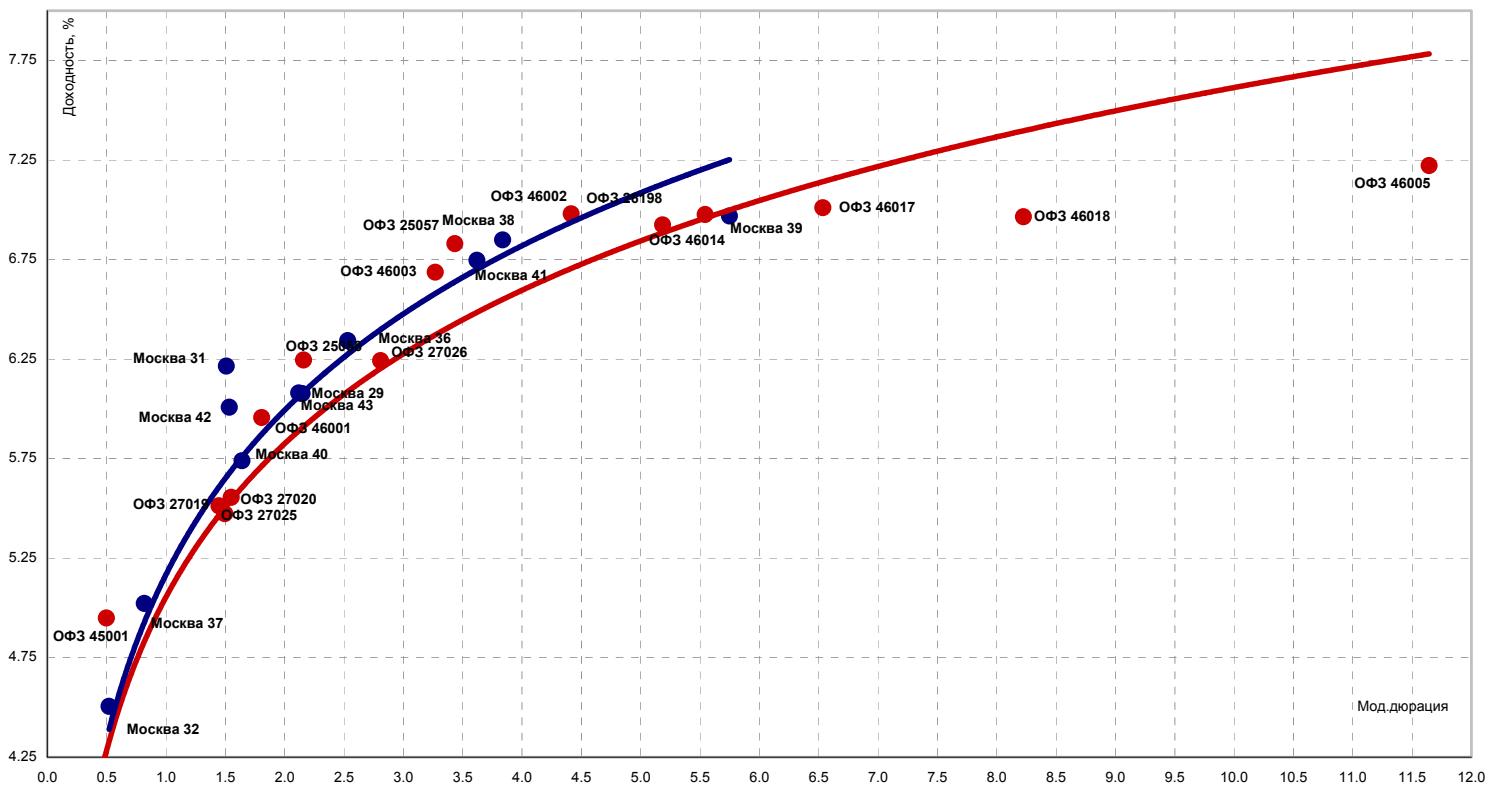


Источники: REUTERS

ЭМИТЕНТЫ	ОБЪЕМЫ		ПОГАШЕНИЕ/ ВЫКУП		ЦЕНА		ИЗМЕНЕНИЕ, %			ДОХОДНОСТЬ, %			ДЮРАЦИЯ				
	Оборот млн. руб.	Объем, млн. руб.	Купон, %	Погашение	Оферта	Дней до погашени я	Покупка	Продаж а	день	неделя	месяц	НКД	Текуща я	К погаш.	К оферте	Дюр. лет.	Мод. дюр
Итоги торгов государственными облигациями																	
ОБР	0.0	-	-	15.12.2005	09.12.2005	44	0.00	0.00	-	0.00	0.00	-	-	0.67	0.77	0.10	0.10
ОБР 02	0.0	-	-	23.06.2009	15.03.2006	1330	98.34	98.48	0.00	-0.06	0.15	-	-	0.46	4.69	0.37	0.35
ОБР 03	0.0	-	-	22.09.2009	15.12.2005	1421	99.47	99.56	0.00	0.07	0.27	-	-	0.12	4.00	0.12	0.12
ОФЗ 25057	6.3	33773	7.40	20.01.2010	-	1541	102.60	102.70	-0.05	0.15	-1.39	1.22	7.21	6.83	-	3.67	3.43
ОФЗ 25058	53.5	31866	6.30	30.04.2008	-	911	100.40	100.45	0.05	0.11	-0.69	15.53	6.27	6.25	-	2.29	2.16
ОФЗ 26198	47.5	42117	6.00	02.11.2012	-	2558	94.85	95.00	0.62	-0.74	-1.45	59.51	6.32	6.92	-	5.54	5.18
ОФЗ 27019	0.0	8800	10.00	18.07.2007	-	624	0.00	108.00	0.00	0.00	-0.28	28.49	9.31	5.47	-	1.58	1.50
ОФЗ 27020	0.0	8800	10.00	08.08.2007	-	645	0.00	0.00	0.00	0.00	0.00	22.74	9.30	5.55	-	1.64	1.55
ОФЗ 27022	6.4	21296	8.00	15.02.2006	-	106	101.30	101.37	0.08	-0.15	-0.35	16.66	7.89	3.28	-	0.29	0.28
ОФЗ 27026	0.0	16000	8.00	11.03.2009	-	1226	101.30	101.98	0.00	-0.78	-0.18	10.52	7.81	6.24	-	2.98	2.81
ОФЗ 45001	0.2	28356	10.00	15.11.2006	-	379	102.60	102.69	-0.05	-0.23	-0.30	15.62	9.74	4.95	-	0.52	0.50
ОФЗ 45002	0.0	5520	10.00	02.08.2006	-	274	103.52	103.75	0.00	-0.43	-0.59	7.40	9.66	5.16	-	0.73	0.69
ОФЗ 46001	56.3	60000	10.00	10.09.2008	-	1044	108.10	108.24	0.14	-0.46	-0.54	13.15	9.24	5.96	-	1.91	1.81
ОФЗ 46002	135.0	62000	10.00	08.08.2012	-	2472	109.60	109.75	0.18	0.05	-2.25	20.82	9.13	6.98	-	4.72	4.42
ОФЗ 46003	23.4	37298	10.00	14.07.2010	-	1716	111.85	112.30	-0.31	-0.36	-0.88	28.49	8.90	6.69	-	3.49	3.27
ОФЗ 46005	20.9	20000	0.00	09.01.2019	-	4817	41.90	42.05	1.82	-0.85	-57.93	0.00	0.00	7.22	-	12.48	11.64
ОФЗ 46014	28.8	58290	10.00	29.08.2018	-	4684	108.90	109.15	0.37	-0.09	-2.60	13.15	9.17	6.98	-	5.93	5.54
ОФЗ 46017	140.5	29354	9.50	03.08.2016	-	3928	105.15	105.25	0.19	0.10	-2.60	19.78	9.03	7.01	-	6.99	6.54
ОФЗ 46018	109.9	17940	9.50	24.11.2021	-	5867	109.85	110.30	-0.63	-0.04	-2.12	12.49	8.61	6.96	-	8.80	8.23
Всего	520.7	538776															

Источники: REUTERS, расчеты Банка Москвы

Кривая доходности ОФЗ и Москвы



Источники: REUTERS, расчеты Банка Москвы

ЭМИТЕНТЫ	ОБЪЕМЫ		ПОГАШЕНИЕ/ ВЫКУП				ЦЕНА		ИЗМЕНЕНИЕ, %			ДОХОДНОСТЬ, %			ДЮРАЦИЯ		
	Оборот млн. руб.	Объем, млн. руб.	Купон, %	Погашение	Оферта	Дней до погашени я	Покупка	Продаж а	день	неделя	месяц	НКД	Текуща я	К погаш.	К оферте	Дюр. лет.	Мод. дюр
Итоги торгов муниципальными облигациями																	
Волгоград, 01	0.00	400	10.20	17.07.2008	-	989	102.80	103.45	0.00	-0.58	-0.86	3.35	9.88	8.60	-	2.41	2.22
Казань, 01	0.00	750	10.50	21.07.2006	-	262	101.90	102.18	0.00	-0.05	-0.34	3.16	10.30	7.99	-	0.70	0.65
Казань, 02	4.71	1000	10.00	11.04.2007	-	526	102.80	102.99	0.04	0.11		5.21	9.71	8.02	-	1.36	1.26
Красноярск, 02	0.68	630	12.50	27.10.2006	-	360	105.47	105.60	0.00	-0.65	-0.56	2.05	11.84	6.75	-	0.94	0.88
Красноярск, 05	0.18	1000	6.19	18.10.2008	-	1082	99.90	100.01	-0.01	0.12		2.37	6.19	7.51	-	2.72	2.53
Новосибирск, 02	52.83	1500	13.00	07.12.2006	-	401	104.90	105.20	0.19	-0.19	-0.65	19.95	12.36	7.31	-	1.03	0.96
Новосибирск, 03	100.35	1000	4.95	14.07.2009	-	1351	111.47	111.65	-0.09	-0.18	-0.18	15.32	4.44	8.51	-	3.09	2.85
Томск, 01	0.00	300	13.00	22.11.2007	-	751	105.00	107.00	0.00	0.00	0.52	16.95	12.19	7.72	-	1.38	1.28
Уфа, 03	0.00	400	10.03	18.07.2006	-	259	101.11	102.10	0.00	0.00	-0.54	28.84	9.85	7.48	-	0.69	0.64
Уфа, 04	0.00	500	10.03	03.06.2008	-	945	104.60	105.10	0.00	0.00	-0.25	40.38	9.55	8.01	-	2.27	2.10
Итоги торгов субфедеральными облигациями																	
Башкортостан, 04	0.00	500	8.02	13.09.2007	-	681	0.00	0.00	0.00	0.05	0.20	10.33	7.92	7.45	-	1.75	1.63
Белгородская обл., 04	0.00	320	14.50	29.04.2008	-	910	0.00	114.10	0.00	0.00	-0.57	1.19	12.71	7.77	-	2.20	2.05
Белгородская обл., 03	0.00	300	19.00	20.12.2005	-	49	100.00	0.00	0.00	0.00	-0.10	21.86	18.46	-2.48	-	0.13	0.14
Волгоградская обл.	0.00	400	11.99	14.05.2006	-	194	0.00	0.00	0.00	0.00	0.00	5.72	11.64	6.13	-	0.49	0.46
Волгоградская обл., 01	0.00	600	13.00	11.06.2009	-	1318	0.00	109.50	0.00	0.09	-1.22	49.15	11.89	7.90	-	2.25	2.09
Волгоградская обл. 35001	0.00	700	13.00	17.06.2010	-	1689	108.00	110.00	0.46	-0.11	-1.16	56.63	11.82	8.07	-	2.58	2.38
Воронежская обл. 01	13.37	600	13.00	15.12.2007	-	774	110.19	110.65	-7.79	-0.01	8.01	17.10	11.75	7.73	-	1.87	1.74
Воронежская обл. 02	0.00	500	13.00	18.06.2009	-	1325	113.80	114.40	0.00	0.22	-1.38	49.51	11.39	8.09	-	2.93	2.72
Иркутская обл., 01	0.00	700	11.00	22.07.2007	-	628	103.18	103.30	-0.29	-0.19	-0.24	21.94	10.67	7.88	-	1.14	1.05
Иркутская обл., 02	0.00	750	10.00	07.09.2006	-	310	102.26	102.50	-0.38	0.00	-0.20	9.21	9.78	7.44	-	0.81	0.76
Иркутская обл. 31001	0.00	1500	10.00	17.12.2009	-	1507	104.50	105.10	0.10	-0.47	-0.67	13.15	9.56	7.52	-	2.14	1.99
Калужская обл., 01	0.00	300	11.46	24.12.2007	-	783	101.40	104.50	0.00	0.00	0.00	40.82	11.45	9.83	-	1.91	1.74
Коми, 05	0.00	500	15.00	24.12.2007	-	783	112.00	113.00	0.00	-0.62	-0.88	15.62	13.39	7.73	-	1.88	1.75
Коми, 06	0.00	700	14.00	14.10.2010	-	1808	116.00	120.00	0.00	-0.84	0.00	6.90	11.67	7.74	-	3.87	3.59
Коми, 07	0.00	1000	12.00	22.11.2013	-	2943	107.00	109.70	0.00	-0.68	0.46	53.26	11.01	8.11	-	5.25	4.85
Костромская обл., 04	0.12	800	13.00	11.03.2008	-	861	108.51	108.80	0.00	-0.09	-1.09	17.45	11.98	8.01	-	2.07	1.91
Красноярский край, 01	0.00	1500	10.30	08.12.2005	-	37	100.30	100.60	0.00	-0.35	-0.22	15.52	10.25	4.97	-	0.10	0.10
Красноярский край, 02	0.03	1500	10.95	26.10.2006	-	359	103.85	104.08	-0.14	-0.76	-0.48	2.70	10.54	7.04	-	0.94	0.88
Краснодарский край, 01	0.00	605	10.50	15.05.2007	-	560	104.30	104.80	0.00	-0.14	0.19	48.33	10.07	7.30	-	1.40	1.30
Ленинградская обл., 02	0.00	800	14.01	08.12.2010	-	1863	123.00	0.00	0.00	-0.36	-1.04	52.97	11.20	8.10	-	3.81	3.52
Ленинградская обл. 03	0.00	1300	13.50	05.12.2014	-	3321	100.00	0.00	0.00	-1.16	-5.92	50.67	10.63	8.30	-	5.81	5.36
Московская обл., 03	15.93	1000	11.00	19.08.2007	-	656	108.35	108.54	0.37	-0.37	-0.63	22.00	10.15	6.08	-	1.65	1.56
Московская обл., 05	26.43	12000	10.00	30.03.2010	-	1610	109.30	109.45	0.51	0.19	1.35	5.75	9.14	7.09	-	3.08	2.88
Московская обл., 04	108.97	9600	11.00	21.04.2009	-	1267	112.90	113.40	0.80	-0.84	-1.23	2.11	9.72	6.88	-	2.96	2.77
Нижегородская обл. 01	0.00	1000	11.80	01.11.2006	-	365	0.00	0.00	0.00	-0.01	-0.58	29.10	11.27	7.09	-	0.93	0.87
Нижегородская обл. 02	0.00	2500	10.49	02.11.2008	-	1097	0.00	0.00	0.00	0.05	-0.66	28.74	9.95	7.71	-	2.05	1.90
Новосибирская обл.	5.20	1500	13.50	27.07.2006	-	268	103.98	104.34	-0.29	-0.08	-0.76	0.74	13.01	8.37	-	0.71	0.66
Новосибирская обл. 02	6.42	2000	13.30	29.11.2007	-	758	110.60	110.80	0.14	-0.04	-0.99	22.23	12.02	7.92	-	1.83	1.69
Самарская обл., 01	0.04	2370	12.00	04.07.2006	-	245	103.40	105.05	1.89	5.20	-0.87	9.21	11.42	4.39	-	0.65	0.62
Самарская обл., 02	1.10	2000	6.82	09.09.2010	-	1773	99.95	100.10	0.10	-0.25	-0.10	8.78	6.81	6.97	-	4.14	3.87
Тверская обл., 02	0.19	1000	16.90	23.11.2006	-	387	109.50	110.40	-1.08	0.00	-0.45	31.48	15.43	7.70	-	0.97	0.90
Томская обл., 01	0.00	400	12.00	19.11.2005	-	18	100.20	0.00	0.00	-0.07	-0.22	54.58	11.95	4.06	-	0.05	0.05
Томская обл., 02	0.00	500	12.00	27.07.2006	-	268	102.02	103.00	0.00	0.00	-0.65	31.56	11.64	7.01	-	0.71	0.66
Томская обл., 03	0.11	600	11.00	13.10.2007	-	711	105.40	105.85	0.00	0.37	-0.80	5.73	10.44	7.61	-	1.80	1.68
Хабаровский край, 02	6.52	700	11.00	05.10.2006	-	338	102.90	103.15	-0.49	-0.06	-0.66	8.14	10.75	8.01	-	0.89	0.82
ХМАО, 01	0.00	1000	15.00	08.12.2005	-	37	0.00	0.00	0.00	0.00	0.00	58.77	14.66	-7.56	-	0.10	0.11
ХМАО, 02	0.00	5000	12.00	27.05.2008	-	938	111.00	0.00	0.00	0.18	-0.27	51.62	10.79	7.27	-	2.20	2.05
Чувашия, 03	0.00	500	9.50	13.04.2007	-	528	102.30	103.00	0.00	-0.92	-0.79	5.21	9.31	8.26	-	1.36	1.26
Чувашия, 04	0.00	750	12.33	27.03.2009	-	1242	113.15	114.50	0.00	-0.63	-0.61	12.16	10.82	7.72	-	2.89	2.68
Якутия, 03	0.00	800	12.00	17.06.2008	-	959	110.10	110.29	0.00	-0.45	-1.79	13.81	10.91	7.98	-	2.28	2.11
Якутия, 04	0.22	1000	14.00	16.03.2006	-	135	102.45	103.00	-0.24	-0.39	-0.60	18.03	13.67	6.71	-	0.36	0.34
Якутия, 05	0.23	2000	9.00	21.04.2007	-	536	102.45	102.58	0.05	0.20	-0.24	2.96	8.79	7.12	-	1.39	1.30
Якутия, 06	0.00	2000	10.00	13.05.2010	-	1654	0.00	108.00	0.00	-0.44	-0.65	20.55	9.32	8.05	-	3.26	3.01
ЯНАО, 01	0.00	1800	11.00	03.08.2008	-	1006	0.00	0.00	0.00	0.00	0.05	26.52	10.30	7.67	-	2.42	2.24
Ярославская обл., 02	7.61	1000	13.28	03.07.2007	-	609	108.25	108.40	0.05	-0.68	-0.55	10.19	12.25	7.80	-	1.52	1.41
Ярославская обл., 03	4.07	1000	12.50	17.11.2006	-	381	103.51	103.70	-0.24	-0.14	-0.10	57.19	12.05	6.90	-	0.69	0.65
Москва 28	0.00	3000	15.00	25.12.2005	-	54	102.10	102.50	0.00	0.00	-0.88	15.21	14.76	4.06	-	0.15	0.14
Москва 32	2.15	4000	10.00	25.05.2006	-	205	103.07	103.10	0.06	0.04	-0.43	18.63	9.70	4.50	-	0.54	0.52
Москва 37	0.00	3900	10.00	23.09.2006	-	326	104.26	104.43	0.00	-0.17	-0.38	10.68	9.58	5.02	-	0.86	0.82
Москва 27	0.00	4000	15.00	20.12.2006	-	414	110.88	112.00	0.49	0.06	-0.27	17.26	13.39	4.18	-	1.05	1.01
Москва 42	0.00	3000	10.00	13.08.2007	-	650	107.30	0.00	0.00	0.13	-0.83	21.92	9.35	6.01	-	1.63	1.53
Москва 31	0.00	5000	10.00	20.05.2007	-	565	106.40	106									

ЭМИТЕНТЫ	ОБЪЕМЫ		ПОГАШЕНИЕ/ ВЫКУП			ЦЕНА		ИЗМЕНЕНИЕ, %			ДОХОДНОСТЬ, %			ДЮРАЦИЯ			
	Оборот, млн. руб.	Объем, млрд. руб.	Купон, %	Погашение	Оферта	Дней до погашения	Покупка	Продажа	день	неделя	месяц	НКД	Текущая	К погаш.	К оферте	Дюр. лет.	Мод. дюр.
Итоги торгов корпоративными облигациями																	
Нефть и газ																	
ГАЗПРОМ А2	0.00	5000	15.21	03.11.2005	-	2	0.00	0.00	0.00	-0.10	-0.55	74.17	15.16	-36.71	-	0.01	0.01
ГАЗПРОМ А3	0.65	10000	8.11	18.01.2007	-	443	102.10	102.30	0.15	-0.10	-0.36	21.56	7.93	6.20	-	1.16	1.09
ГАЗПРОМ А4	7.07	5000	8.22	10.02.2010	-	1562	104.35	104.50	0.38	-0.03	-1.14	17.12	7.87	7.13	-	3.65	3.41
ГАЗПРОМ А5	0.00	5000	7.58	09.10.2007	-	707	102.30	102.88	0.00	-0.29	-1.07	4.36	7.47	6.85	-	1.83	1.71
ГАЗПРОМ А6	9.98	5000	7.22	06.08.2009	-	1374	99.70	100.00	0.44	-0.39	0.00	16.22	7.22	7.35	-	3.31	3.08
НГК ИТЕРА	1.02	2000	13.50	07.12.2007	07.12.2005	766	100.33	100.50	-0.13	-0.15	-0.45	54.37	13.46	-	9.70	0.10	0.09
Лукойл 02	3.81	6000	7.15	17.11.2009	20.11.2007	1477	101.60	101.80	0.38	-0.15	-0.72	31.54	7.02	-	6.30	1.89	1.78
НОВАТЭК, 01	0.01	1000	9.40	30.11.2006	-	394	0.00	102.20	0.25	-0.20	-0.73	39.15	9.22	7.56	-	1.01	0.94
Нортеаз, 01	0.00	2100	16.00	09.11.2005	-	8	0.00	0.00	0.00	-0.15	-0.64	76.27	15.98	10.62	-	0.02	0.02
Татнефть 03	6.18	1500	12.00	01.07.2006	-	242	103.30	103.50	-0.43	-0.48	-0.77	40.44	11.62	6.98	-	0.64	0.59
ТНК, 05	0.02	3000	15.00	28.11.2006	-	392	109.35	110.00	-0.45	0.00	-0.72	64.11	13.70	5.82	-	0.98	0.92
Химия и нефтехимия																	
АМТЕЛ ХК, 01	1.50	1200	12.50	15.11.2007	22.11.2005	744	99.95	100.05	0.10	-0.25	-0.40	56.85	12.49	-	8.63	0.06	0.05
Амтелишнпром, 01	0.35	600	19.00	23.12.2005	-	52	101.44	101.70	-0.25	0.01	-0.88	67.67	18.73	8.15	-	0.14	0.13
АЦБК-Инвест, 02	0.00	500	11.80	20.05.2008	21.11.2006	931	97.00	0.00	0.00	-0.20	-0.20	22.63	11.57	-	10.14	0.99	0.90
Дорогобуж, 01	0.00	900	9.90	11.06.2008	13.12.2006	953	0.00	102.55	0.00	0.49	-0.05	37.70	9.71	-	8.13	1.05	0.97
Куйбышевазот, 01	2.01	600	9.00	15.06.2006	15.12.2005	226	100.00	100.50	0.10	-0.28	-0.06	11.59	8.96	-	4.86	0.12	0.11
НИКОСХИМ, 01	0.10	750	15.00	14.12.2006	-	408	100.54	101.19	-0.77	-0.46	-1.24	56.71	14.93	14.04	-	1.02	0.89
НКНХ-03	0.00	2000	8.00	01.09.2007	-	669	0.00	0.00	0.00	0.00	-0.20	13.37	8.00	8.24	-	1.02	0.94
НКНХ, 04	5.33	1500	9.99	26.03.2012	02.04.2009	2337	106.25	0.00	0.38	-0.79	0.28	7.94	9.37	-	7.88	2.97	2.76
Нэфис Косметикс, 01	0.00	400	10.50	22.04.2007	-	537	100.00	100.40	0.00	-0.10	-0.35	3.16	10.49	10.69	-	1.40	1.26
САНОС 01	0.00	300	14.00	13.02.2006	-	104	101.64	102.00	0.00	0.00	-0.58	30.30	13.73	6.65	-	0.29	0.27
САНОС 02	1.60	3000	9.70	10.11.2009	13.11.2007	1470	105.90	106.15	0.14	-0.47	-0.47	44.65	9.14	8.34	-	3.30	3.04
Электроэнергетика																	
Башкирэнерго, 02	0.00	500	9.50	22.02.2007	-	478	100.33	101.98	0.00	0.00	-0.10	17.70	9.36	8.42	-	1.24	1.15
Ленэнерго, 01	0.00	3000	10.25	19.04.2007	-	534	101.30	101.50	0.00	-0.29	-0.30	3.37	10.10	9.34	-	1.39	1.27
Свердловэнерго, 01	0.00	500	11.50	01.03.2007	-	485	100.50	0.00	0.00	0.00	-1.22	19.22	11.39	10.93	10.93	1.25	1.13
Татэнерго, 01	20.81	1500	9.65	13.03.2008	-	863	103.55	103.70	0.08	-0.32	-0.11	12.43	9.31	8.06	-	2.15	1.99
ФСК ЕЭС, 01	0.00	5000	8.80	18.12.2007	-	777	103.90	104.30	0.00	-0.01	-1.00	32.07	8.45	6.81	-	1.93	1.81
ФСК ЕЭС, 02	45.72	7000	8.25	22.06.2010	-	1694	103.45	103.60	0.11	-0.39	-1.43	28.48	7.97	7.49	-	3.86	3.59
Якутскэнерго, 01	0.00	400	14.00	31.08.2006	-	303	0.00	104.70	0.00	0.00	-0.29	23.40	13.37	8.16	-	0.80	0.74
Связь																	
Волгателеком	0.10	1000	13.00	21.02.2006	-	112	101.85	102.88	0.14	-0.05	-0.61	25.29	12.75	6.50	-	0.30	0.28
Вымпелком 01	0.01	3000	9.90	16.05.2006	-	196	101.57	101.75	0.10	0.18	-0.10	45.57	9.73	6.63	-	0.51	0.48
Дальсвязь 01	0.00	1000	15.00	15.11.2006	-	379	105.30	105.65	0.00	0.52	0.37	68.63	14.10	6.70	-	0.95	0.89
МГТС 04	0.21	1000	10.00	22.04.2009	26.04.2006	1268	101.00	0.00	0.05	0.00	-0.54	1.64	9.82	-	6.15	0.48	0.45
МГТС, 05	0.00	1500	8.30	25.05.2010	29.05.2007	1666	0.00	102.10	0.00	0.00	0.00	35.02	8.14	-	7.05	1.46	1.36
Мегафон Финас 01	0.00	1500	11.50	07.06.2006	-	218	102.50	0.00	0.00	-0.02	-0.49	46.00	11.21	7.16	-	0.57	0.53
Мегафон	0.00	1500	9.28	11.04.2007	-	526	0.00	103.70	0.00	-0.49	-0.29	5.08	9.05	7.55	-	1.38	1.28
Мегафон, 03	0.80	3000	9.25	15.04.2008	-	896	103.00	103.50	0.34	-0.53	-0.87	3.55	8.96	7.92	-	2.25	2.08
РТК-ЛИЗИНГ, 04	0.00	2250	9.69	08.04.2008	13.04.2006	39546	100.80	100.95	0.00	-0.15	-0.25	4.74	9.61	-	52.65	0.45	0.29
Сибирьтелеком 03	0.00	1530	14.50	14.07.2006	-	255	104.86	105.28	0.00	0.02	-0.63	43.30	13.82	7.27	-	0.67	0.62
Сибирьтелеком, 04	0.00	2000	12.50	05.07.2007	-	611	107.05	107.50	0.00	-0.08	-1.25	40.07	11.72	8.29	-	1.51	1.40
Сибирьтелеком, 05	0.00	3000	9.20	25.04.2008	-	906	102.55	102.70	0.00	0.00	-0.58	1.01	8.96	8.14	-	2.28	2.10
СЗ Телеком, 02	0.00	1500	7.50	03.10.2007	-	701	0.00	100.15	0.00	-0.09	-0.05	5.55	7.50	7.71	-	1.39	1.29
СЗ Телеком, 03	0.00	3000	9.25	24.02.2011	28.02.2008	1941	102.40	103.34	0.00	0.00	0.00	15.46	8.97	-	7.98	2.09	1.94
СМАРТС, 01	0.00	275	18.00	20.11.2005	-	19	100.04	100.35	0.00	-0.25	-1.11	79.89	17.97	13.60	-	0.05	0.05
СМАРТС, 02	0.00	500	10.00	26.06.2007	26.12.2005	602	98.05	99.95	0.00	-1.20	-1.55	35.07	10.13	-	18.23	0.15	0.13
СМАРТС, 03	2.34	1000	14.10	29.09.2009	03.10.2006	1428	99.25	99.89	-0.29	0.05	-2.69	10.82	14.17	-	15.20	0.89	0.77
Таттелеком, 03	0.00	600	11.75	06.05.2007	-	551	104.00	104.50	0.00	-0.45	-0.54	25.75	11.25	8.85	-	1.37	1.26
УРСИ 03	0.00	3000	14.25	18.07.2006	-	259	104.95	105.00	0.00	-0.19	-0.59	40.99	13.60	7.28	-	0.68	0.63
УРСИ 04	0.00	3000	9.99	01.11.2007	-	730	0.00	0.00	0.00	-0.33	-1.28	49.27	9.65	8.22	-	1.78	1.64
УРСИ 05	0.00	2000	9.19	17.04.2008	-	898	102.60	102.95	0.29	-0.29	-0.73	3.02	8.96	8.16	-	2.25	2.08
Центртелеком 03	1.07	2000	12.35	15.09.2006	-	318	103.60	103.94	-0.68	-0.14	-3.13	15.56	11.94	8.33	-	0.84	0.78
Центртелеком 04	182.77	5623	13.80	21.08.2009	-	1389	116.70	117.10	0.21	-0.26	-2.35	28.36	11.81	8.69	-	3.08	2.83
Центральный Телеграф 0	0.03	500	16.00	22.08.2006	-	294	101.00	106.45	-0.66	0.00	-0.47	30.68	15.12	8.74	-	0.75	0.69
ЮТК, 01	51.95	1500	14.24	14.09.2006	-	317	103.50	104.00	0.19	-0.07	-1.29	18.34	13.71	9.64	-	0.84	0.76
ЮТК, 02	50.41	1500	12.00	07.02.2007	08.02.2006	463	100.67	100.85	-0.12	-0.25	-0.40	27.29	11.92	-	9.18	0.27	0.25
ЮТК, 03	9.67	3500	12.30	10.10.2009	13.04.2006	1439	101.30	101.35	-0.02	-0.48	-0.42	8.42	12.14	-	9.06	0.45	0.41
Металлургия																	
Евразхолдинг 01	0.00	1000	12.50	05.12.2005	-	34	0.00	0.00	0.00	0.00	-0.40	51.03	12.41	4.20	-	0.09	0.09
ИНПРОМ, 01	1.04	500	12.50	20.04.2007	21.04.2006	535	101.75	102.05	0.10	0.24	0.00	3.77	12.24	-	7.82	0.47	0.43
ИНПРОМ, 02	12.17	1000	12.00	15.07.2010	26.07.2006	1717	101.10	101.19	0.10	-0.21	-0.50	33.86	11.86	-	10.49	0.70	0.64
МаурИнвест, 01	0.05	500	12.30	03.04.2007	20.12.2005	518	101.00	101.60	-0.04	-0.15	1.69	9.44	12.10	-	18.81	0.13	0.11
НСММЗ, 01	0.00																

ЭМИТЕНТЫ	ОБЪЕМЫ		ПОГАШЕНИЕ/ ВЫКУП			ЦЕНА		ИЗМЕНЕНИЕ, %			ДОХОДНОСТЬ, %			ДЮРАЦИЯ			
	Оборот, млн. руб.	Объем, млрд. руб.	Купон, %	Погашение	Оферта	Дней до погашения	Покупка	Продажа	день	неделя	месяц	НКД	Текущая	К погаш.	К оферте	Дюр. лет.	Мод. дюр.
Машиностроение																	
Автоваз, 02	11.08	3000	9.20	13.08.2008	14.02.2007	1016	101.30	101.40	0.20	-0.24	-0.39	19.16	9.07	-	8.18	1.22	1.13
Автоваз, 03	2.03	5000	9.70	22.06.2010	27.06.2006	40351	101.10	101.39	-0.19	-0.10	0.26	33.48	9.58	-	7.73	0.63	0.58
Вагонмаш, 01	0.76	300	13.50	19.06.2008	22.06.2006	961	104.50	105.48	-0.75	-0.89	-0.19	48.45	12.80	-	4.69	0.61	0.58
ВКМ-Финанс, 01	0.00	1000	10.25	04.06.2008	06.12.2006	946	0.00	101.50	0.00	0.05	-0.44	41.00	10.12	-	9.21	1.02	0.94
ГТ-ТЭЦ Энерго 02	0.00	1500	12.50	22.06.2006	-	233	102.00	102.25	0.00	-0.27	-0.83	44.86	12.30	9.96	-	0.61	0.55
ГТ-ТЭЦ Энерго 03	163.84	1500	12.04	18.04.2008	23.10.2006	899	102.25	102.50	-0.10	-0.39	-0.39	3.63	11.76	-	9.62	0.95	0.86
ИжАвто, 01	8.55	1200	10.70	14.03.2007	-	498	99.96	100.05	0.08	-0.18	-0.40	14.07	10.69	10.90	-	1.29	1.16
Ижмаш, 02	0.00	1000	13.55	17.06.2008	19.12.2006	959	102.40	103.98	0.00	-0.05	-0.49	49.37	13.22	-	11.41	1.04	0.93
ИРКУТ 02	0.00	1500	16.00	02.11.2005	-	1	0.00	0.00	0.00	-0.18	-0.69	79.34	15.96	-76.29	-	0.00	0.01
КАМАЗ-Финанс	0.00	1200	12.30	11.11.2006	11.11.2005	375	99.80	100.15	0.00	0.00	-0.15	58.30	12.28	-	6.44	0.03	0.03
ЛОМО, 02	0.05	700	14.20	11.07.2006	-	252	100.85	101.50	0.00	-0.22	-0.55	43.57	14.06	12.96	-	0.66	0.58
МиГ-Финанс, 01	5.60	1000	16.00	03.06.2009	15.12.2005	1310	100.41	100.61	0.15	-0.05	-0.93	64.00	15.91	-	8.38	0.12	0.11
ОМЗ 04	1.94	900	14.25	26.02.2009	31.08.2006	1213	105.70	105.90	-0.14	0.09	-0.42	23.82	13.46	-	6.90	0.80	0.75
ПМЗ, 01	0.97	750	9.70	21.07.2009	25.07.2006	40015	100.35	100.70	0.01	-0.50	-0.36	1.86	9.67	-	9.58	0.71	0.65
Промтрактор, 01	1.02	1500	10.70	03.07.2008	07.07.2006	975	100.43	100.60	-0.06	-0.40	-0.54	34.30	10.65	-	10.22	0.65	0.59
Русские Автобусы	0.00	500	14.00	22.05.2006	-	202	101.90	102.05	0.00	-0.20	-0.50	62.52	13.74	10.67	-	0.52	0.47
Салют-Энергия, 01	3.41	3000	14.00	25.12.2007	27.12.2005	784	100.66	100.85	0.23	-0.13	-0.74	48.33	13.88	-	8.13	0.15	0.14
Сатурн Инвест	0.00	500	15.00	05.08.2006	-	277	101.60	104.70	0.00	-0.10	-0.38	36.16	14.32	8.53	-	0.73	0.67
НПО САТУРН, 01	0.00	1500	11.50	23.03.2008	28.03.2006	39530	101.25	101.70	0.00	0.00	0.00	12.60	11.33	-	7.75	0.40	0.37
Северсталь-авто	0.00	1500	11.25	21.01.2010	25.01.2007	1542	102.00	104.50	0.00	0.00	0.00	29.59	10.80	-	7.74	1.16	1.07
СОК-Автокомпл., 01	10.25	1100	12.32	24.04.2008	27.10.2006	905	102.00	102.50	0.29	-0.29	-0.49	1.69	12.04	-	10.05	0.96	0.87
Стройтрансгаз, 01	1.17	3000	9.60	25.06.2008	-	967	101.90	102.30	1.18	-0.44	-1.22	32.88	9.35	8.61	-	2.33	2.15
ТВЗ, 01	2.62	750	14.60	10.10.2006	-	343	104.15	105.25	0.05	-0.52	-0.62	8.80	13.92	3.26	-	0.44	0.42
Трансмашхолдинг, 01	4.36	1500	14.00	01.12.2007	05.06.2006	760	102.55	102.60	-0.08	-0.39	-0.98	58.68	13.65	-	9.30	0.56	0.51
Уралвагонзавод, 01	4.68	2000	13.36	30.09.2008	03.10.2006	1064	103.90	104.15	-0.01	-0.03	1.57	10.25	12.85	-	8.91	0.89	0.82
Добывающая промышленность																	
Полиметалл, 01	1.56	750	17.00	21.03.2006	-	140	103.45	104.11	-8.74	1.09	8.07	19.56	16.34	6.08	-	0.38	0.36
СУЭК, 02	0.00	1000	11.00	15.02.2007	16.02.2006	471	100.75	101.60	0.00	-0.20	-0.79	22.60	10.91	-	8.45	0.29	0.26
Хайленд Голд Финанс, 01	0.00	750	12.00	02.04.2008	09.10.2006	883	101.40	102.10	0.00	-0.54	-0.55	8.88	11.85	-	11.00	0.89	0.80
Пищевая промышленность																	
АПК ОГО, 01	4.17	1100	15.50	22.04.2007	28.04.2006	537	100.80	100.90	0.10	-0.28	-0.68	3.97	15.36	-	13.97	0.49	0.43
Балтимор-Нева	0.00	500	1.00	05.09.2006	-	308	92.50	93.99	0.00	0.54	-0.54	1.64	1.08	10.81	-	0.84	0.76
Балтимор-Нева, 03	3.96	800	11.65	15.05.2008	23.11.2006	926	101.25	101.55	0.39	-0.39	-2.57	52.98	11.47	-	10.05	0.98	0.89
Вимм-Билль-Данн	0.89	1500	11.24	11.04.2006	-	161	102.00	102.22	0.12	-0.12	-0.06	6.47	11.00	6.03	-	0.44	0.42
Группа ОСТ, 02	0.00	1000	13.60	08.05.2008	22.05.2006	919	0.00	0.00	0.00	-1.31	-2.84	64.46	13.74	-	15.34	0.52	0.45
Джей-Эф-Си, 02	0.00	1200	14.00	04.12.2007	05.12.2006	763	103.51	104.00	0.00	0.46	1.02	56.38	13.46	-	9.35	1.00	0.92
Инвестпроект, 01	0.00	1000	10.80	16.05.2007	-	561	102.75	103.25	0.00	0.00	0.00	49.41	10.49	8.86	-	1.39	1.28
Микояновский	0.03	1000	13.50	18.09.2006	-	321	104.02	104.50	-0.31	-0.05	-0.76	16.27	12.98	8.80	-	0.85	0.78
Нутринвестхолдинг, 01	1.06	1200	12.00	09.06.2009	13.06.2006	1316	101.10	101.45	-0.44	0.35	0.03	16.11	11.90	-	11.05	0.59	0.53
ПАВА, 01	0.00	350	12.91	15.06.2008	16.06.2006	957	0.00	0.00	-	-	0.00	16.62	-	-	-	-	-
Парнас-М, 01	2.02	500	12.75	15.03.2006	-	134	100.95	101.30	0.00	-0.25	-0.74	16.77	12.64	10.59	-	0.36	0.33
Праимери Дон, 01	1.23	750	13.50	10.11.2006	11.11.2005	374	0.00	110.05	-0.10	0.00	0.00	29.96	13.37	-	-4.57	0.03	0.03
Разуляй-Центр 01	0.57	1000	14.00	05.06.2006	-	216	102.00	102.80	0.00	-0.10	-0.49	57.53	13.74	10.83	-	0.56	0.50
Русский Продукт, 04	0.00	440	13.95	15.05.2007	16.05.2006	560	101.45	101.75	0.00	0.00	-0.20	29.43	13.73	-	11.28	0.51	0.46
ЭФКО, 01	0.14	1000	8.00	05.09.2006	14.03.2006	308	99.75	100.50	-0.40	-0.10	0.55	12.27	8.00	-	10.27	0.36	0.33
Пивоварение																	
Балтика, 01	0.00	1000	8.75	20.11.2007	-	749	100.35	102.95	0.00	-0.01	0.18	31.88	8.50	7.33	-	1.93	1.80
Красный Восток-Инвест	0.00	1500	11.50	25.02.2007	24.02.2006	481	103.21	103.37	0.00	-0.34	-0.77	21.42	11.14	-	1.28	0.32	0.31
ПИТ-Инвестментс 01	0.02	1000	12.00	28.09.2006	-	331	0.00	103.49	0.00	-0.19	-0.19	10.85	11.65	8.65	-	0.88	0.81
ПИТ-Инвестментс 02	7.47	1500	14.25	23.03.2009	29.09.2006	1238	105.21	105.25	0.19	0.60	-0.85	14.05	13.55	-	8.18	0.88	0.81
САН Интербрю	0.00	2500	13.00	15.08.2006	-	287	104.75	105.45	0.00	-0.10	0.09	38.11	12.32	3.99	-	0.60	0.57
Розничный сектор																	
Евросеть, 01	5.74	1000	16.33	25.04.2006	-	175	102.61	102.80	0.10	-0.12	-0.37	3.13	15.89	10.17	-	0.48	0.44
Копейка ТД, 01	2.18	1200	9.75	17.06.2008	19.12.2006	959	102.30	102.50	0.00	0.05	-0.05	11.22	9.53	-	7.78	1.07	1.00
Марта-Финанс, 01	0.76	700	14.84	22.05.2008	25.05.2006	933	106.28	106.55	-0.37	-0.75	-0.79	64.65	13.93	-	3.09	0.53	0.51
Пятерочка Финанс, 01	9.96	1500	11.45	12.05.2010	-	1653	110.00	111.00	0.64	-0.43	-0.90	52.39	10.34	8.73	-	3.54	3.26
Перекресток, 01	0.00	1500	8.81	08.07.2008	11.07.2006	980	100.00	100.95	0.00	-0.02	-0.40	27.03	8.75	-	7.87	0.67	0.62

Источники: REUTERS, расчеты Банка Москвы

ЭМИТЕНТЫ	ОБЪЕМЫ		ПОГАШЕНИЕ/ ВЫКУП			ЦЕНА		ИЗМЕНЕНИЕ,%			ДОХОДНОСТЬ,%			ДЮРАЦИЯ			
	Оборот, млн. руб.	Объем, млрд. руб.	Купон, %	Погашение	Оферта	Дней до погашения	Покупка	Продажа	день	неделя	месяц	НКД	Текущая	К погаш.	К оферте	Дюр. лет.	Мод. дюр.
Строительство и ипотека																	
АИЖК	0.00	1070	11.00	01.12.2008	-	1126	110.50	111.75	0.00	0.00	0.00	46110	9.91	7.09	-	2.61	2.44
АИЖК, 02	0.00	1500	11.00	01.02.2010	-	1553	110.25	113.00	-2.68	0.00	-0.96	27.73	9.96	8.20	-	3.47	3.21
АИЖК, 03	0.00	2250	9.40	15.10.2010	-	1809	107.75	108.75	0.00	0.00	0.78	4.38	8.60	6.71	-	3.21	3.01
АИЖК, 04	0.00	900	8.70	01.02.2012	-	2283	106.00	109.05	0.00	0.00	0.00	21.93	8.20	7.69	-	4.84	4.49
Главмосстрой, 01	0.01	2000	13.00	27.05.2007	27.05.2006	572	101.33	101.50	-0.05	-0.07	-0.64	23.86	12.85	-	11.22	0.54	0.49
ИНТЕКО 01	0.00	1200	10.95	15.02.2007	-	471	95.00	100.50	0.00	0.00	0.00	22.50	10.95	11.22	-	1.21	1.09
Искитимцемент, 01	0.62	200	16.80	24.12.2006	25.12.2005	418	104.55	105.10	0.00	-0.48	-1.69	18.41	16.08	-	-12.14	0.15	0.17
Группа ЛСР, 01	1.09	1000	14.00	20.03.2008	23.03.2006	870	101.11	101.40	0.50	-0.09	-0.79	15.34	13.83	-	10.62	0.39	0.35
МИА, 01	0.01	2200	10.00	20.09.2012	-	2515	102.00	103.00	0.00	0.00	0.00	0.96	9.71	9.36	-	3.20	2.92
ПИК, 05	0.53	1120	13.00	20.05.2008	23.05.2006	931	100.80	101.00	0.03	0.16	-0.43	24.93	12.90	-	11.98	0.53	0.48
ЦУН ЛенСпецСМУ, 01	0.25	1000	15.50	22.04.2010	27.04.2006	1633	101.68	101.90	-0.29	0.25	-0.05	2.12	15.26	-	12.09	0.49	0.43
Сиб. цемент., 03	5.03	800	12.50	12.06.2008	15.06.2006	954	100.41	100.80	0.00	-0.44	-1.95	47.26	12.44	-	11.92	0.59	0.53
СУ-155	0.00	1500	14.00	30.03.2007	30.03.2006	514	100.00	102.50	0.00	1.00	-1.72	13.04	13.97	-	14.01	0.40	0.35
ЮСКК, 01	0.36	600	14.00	01.07.2008	04.07.2006	39630	100.15	100.50	-0.15	-0.04	-0.55	45.64	13.98	-	14.14	0.64	0.56
Транспорт																	
АвиаК. Самара, 01	0.04	350	15.00	08.03.2007	-	492	103.25	104.00	0.58	-0.39	-0.58	22.19	14.42	11.27	-	1.25	1.12
Ист Лайн Хэндлинг, 02	18.13	3000	11.59	22.05.2008	23.11.2006	933	101.55	101.62	0.00	-0.15	-0.39	50.49	11.41	-	10.20	0.98	0.89
ММК-Транс, 01	1.01	650	11.50	10.07.2008	11.01.2007	39639	100.80	101.25	-0.15	0.13	-0.78	34.66	11.39	-	10.83	1.12	1.01
РЖД, 03	1.04	4000	8.33	02.12.2009	-	1492	104.30	104.80	0.29	0.14	-1.42	33.32	7.99	7.25	-	3.45	3.22
РЖД, 02	81.84	4000	7.75	05.12.2007	-	764	102.11	102.75	0.84	0.38	-0.88	31.00	7.57	6.63	-	1.92	1.80
РЖД, 01	0.00	4000	6.59	07.12.2005	-	36	100.01	100.30	0.00	0.00	0.10	26.36	6.58	4.44	-	0.10	0.09
Транснефтепродукт	0.00	1000	8.90	10.05.2006	-	190	100.50	101.30	0.00	-0.51	-0.49	42.43	8.81	7.02	-	0.50	0.47
Финансовый сектор																	
АльфаФинанс, 01	0.00	1000	8.50	08.06.2007	09.12.2005	584	0.00	0.00	0.00	-	-	33.53	8.50	-	8.69	0.10	0.10
АльфаФинанс, 02	0.00	2000	8.50	31.03.2010	05.04.2006	1611	0.00	0.00	0.00	-	0.00	6.29	8.55	-	9.91	0.43	0.39
Банк Зенит, 01	0.00	1000	8.50	24.03.2007	24.03.2006	508	100.50	100.65	0.00	0.00	-0.15	9.32	8.45	-	6.99	0.39	0.37
Внешторгбанк 03	0.00	2000	14.00	22.02.2006	-	113	0.00	0.00	0.00	0.00	-0.77	61.37	13.59	3.95	-	0.31	0.30
Внешторгбанк 04	0.00	5000	5.60	19.03.2009	24.03.2006	1234	0.00	100.00	0.00	-0.10	-0.54	6.14	5.61	-	6.29	0.39	0.37
ММБ, 01	0.00	1000	8.30	13.02.2007	-	469	0.00	0.00	0.00	0.00	0.00	17.51	8.17	7.11	-	1.23	1.15
Росбанк, 01	1.02	3000	9.25	15.02.2009	14.02.2007	1202	102.21	102.35	0.15	-0.20	-0.10	20.02	9.04	-	7.42	1.22	1.14
Русский Стандарт 02	4.75	1000	14.04	14.06.2006	-	225	104.05	104.10	0.34	0.14	-0.43	53.46	13.49	7.21	-	0.58	0.55
Русский Стандарт 03	0.25	2000	8.40	22.08.2007	23.08.2006	659	100.80	101.15	-0.05	-0.20	-0.10	15.88	8.34	-	7.54	0.79	0.73
Русский Стандарт 04	0.00	3000	8.99	03.03.2008	02.03.2006	853	100.50	101.20	0.00	0.00	0.20	15.27	8.93	-	6.73	0.33	0.31
ХКБ Банк, 01	0.00	1500	0.00	16.10.2007	-	714	0.00	0.00	0.00	0.00	-0.05	0.00	0.00	0.00	-	1.96	1.96
ХКБ Банк, 02	0.07	3000	8.50	11.05.2010	16.05.2006	1652	100.25	101.28	-0.15	-0.01	0.30	39.12	8.48	-	8.16	0.52	0.48
Всего по данным	825.44	280058															

Источники: REUTERS, расчеты Банка Москвы

ЭМИТЕНТЫ	ОБЪЁМ	ПОГАШЕНИЕ	ЦЕНА	ИЗМЕНЕНИЕ,%	ДОХОДНОСТЬ,%	РЕЙТИНГ	ДЮРАЦИЯ	Объем, млн.		Дней до			Спрэд к			S&P	Moody's	Fitch	Дюр. лет.	Мод. дюр
								Купон,%	Погашение	погашени я	Покупка	Продажа	день	неделю	месяц					
Суверенные еврооблигации																				
Россия 07	\$ 2 400	10	26.06.2007	601	107.56	107.94	-0.06	-0.06	-1.09	5.12	9.30	70	BBB-	Baa2	BBB	1.51	1.47			
Россия 10	\$ 2 718	8.25	31.03.2010	1610	107.25	107.75	0.00	-0.06	-0.58	4.94	7.69	52	BBB-	Baa2	BBB	2.21	2.16			
Россия 18	\$ 3 466	11	24.07.2018	4647	146.00	146.88	-1.35	-0.60	-3.07	5.80	7.53	122	BBB-	Baa2	BBB	7.95	7.73			
Россия 30	\$ 19 526	5	31.03.2030	8915	111.00	111.50	0.00	-0.06	-3.26	5.71	4.50	114	BBB-	Baa2	BBB	8.14	7.91			
Россия 28	\$ 2 500	12.75	24.06.2028	8270	181.00	181.50	0.56	0.14	-4.60	6.10	7.04	134	BBB-	Baa2	BBB	10.73	10.41			
Облигации Минфина РФ																				
MINFIN 6	\$ 1 750	3	14.05.2006	193	99.00	99.06	0.25	-0.13	-0.19	4.92	3.03	0	BBB-	Baa2	BBB	1.98	1.90			
MINFIN 8	\$ 1 322	3	14.11.2007	742	96.38	99.31	-0.07	0.00	-0.83	10.53	3.11	0	BBB-	Baa2	BBB	2.78	2.58			
MINFIN 5	\$ 2 837	3	14.05.2008	924	93.56	93.56	0.88	-1.20	-2.50	5.74	3.21	0	BBB-	Baa2	BBB	3.76	3.57			
MINFIN 7	\$ 1 750	3	14.05.2011	2019	87.38	87.44	0.43	1.46	-2.66	5.65	3.43	0	BBB-	Baa2	BBB	6.20	5.85			
Облигации Aries																				
ARIES 01	€ 2 000	5.527	25.10.2007	722	105.06	105.22	-0.10	-0.02	-0.76	3.01	5.26	65	BB+	Ba2	0.00			2.63		
ARIES 02	€ 1 000	7.75	25.10.2009	1453	115.24	115.71	-0.07	-0.20	-1.93	3.57	6.73	69	BB+	Ba2	0.00			3.59	3.47	
ARIES 03	\$ 2 436	9.6	25.10.2014	3279	127.92	128.37	0.19	-0.22	-3.24	5.60	7.50	104	BB+	Ba2	0.00			6.55	6.38	
Муниципальные еврооблигации																				
Москва 06	€ 400	10.95	28.04.2006	177	103.63	103.89	0.01	-0.13	-0.83	3.09	10.57	76	BBB-	Baa2	BBB	0.48	0.47			
Москва 11	€ 374	6.45	12.10.2011	2170	111.81	112.40	0.04	-0.39	-2.37	4.16	5.77	104	BBB-	Baa2	BBB	5.15	4.95			
Татарстан 15	\$ 250	7.7	03.08.2015	3561	100.21	101.21	0.19	-0.30	-3.87	7.66	7.68	310	B	Ba1	BB	6.40	6.17			
Корпоративные еврооблигации																				
Евразхолдинг 06	\$ 150	8.875	25.09.2006	327	101.95	102.70	0.16	0.13	-0.76	6.57	8.71	233	B+	B1	BB-	0.87	0.85			
Роснефть 06	\$ 150	12.75	20.11.2006	383	106.50	107.47	0.23	-0.12	-1.39	6.22	11.97	196	B-	Baa2		0.96	0.93			
АМТЕЛ 07	\$ 175	9.25	30.06.2007	605	101.75	102.25	0.00	-0.12	0.00	8.09	9.09	373				1.53	1.48			
Сибнефть 07	\$ 400	11.5	13.02.2007	468	106.64	107.34	0.37	0.00	-1.25	6.00	10.78	158	BB-	Ba3 U		1.20	1.17			
ГАЗПРОМ 07	\$ 500	9.125	25.04.2007	539	104.79	105.30	0.11	-0.04	-1.15	5.69	8.71	129	BB	Baa2	BB-	1.41	1.37			
ТНК 07	\$ 700	11	06.11.2007	734	109.11	109.98	0.05	0.12	-1.55	6.10	10.08	169		Ba2		1.77	1.72			
МТС 08	\$ 400	9.75	30.01.2008	819	106.58	107.20	0.23	0.04	-1.38	6.52	9.15	212	BB-			2.02	1.96			
Система 08	\$ 350	10.25	14.04.2008	894	106.58	107.25	0.07	0.16	-1.97	7.26	9.62	284	B	B3	B+	2.22	2.15			
Алроса 08	\$ 500	8.125	06.05.2008	916	104.58	105.24	0.16	0.00	-2.11	6.13	7.77	170	B			2.24	2.17			
Вимм-Билль-Данн	\$ 150	8.5	21.05.2008	931	101.35	102.13	0.49	0.18	-1.56	7.90	8.39	348	B+	B3		2.26	2.18			
ММК 08	\$ 300	8	21.10.2008	1084	101.88	102.63	0.57	0.14	-2.30	7.28	7.85	286	BB-		BB-	2.69	2.60			
Сибнефть 09	\$ 500	10.75	15.01.2009	1170	112.62	113.42	0.39	-0.11	-2.38	6.31	9.55	188	BB-	Ba3 U		2.73	2.65			
Северсталь 09	\$ 325	8.625	24.02.2009	1210	102.69	103.57	0.60	-0.17	-2.49	7.68	8.40	325	B+	B2	B+	2.91	2.80			
Вымпелком 09	\$ 450	10	16.06.2009	1322	108.16	108.86	0.43	-0.31	-2.34	7.38	9.25	296	BB	B1		3.04	2.93			
Евразхолдинг 09	\$ 300	10.88	03.08.2009	1370	110.19	110.72	0.26	0.00	-2.83	7.69	9.87	325	B+	B1	BB-	3.13	3.02			
НОРНИКЕЛЬ 09	\$ 500	7.125	30.09.2009	1428	101.00	101.78	0.77	0.13	-2.74	6.83	7.05	236	BB+	Ba2		3.46	3.35			
ГАЗПРОМ 09	\$ 700	10.5	21.10.2009	1449	116.29	116.79	0.21	0.15	-2.11	5.84	9.03	137	BB	Baa2	BB+	3.39	3.29			
Мегафон 09	\$ 375	8	10.12.2009	1499	101.29	101.99	0.48	0.17	-2.61	7.62	7.90	316	B+		BB-	3.47	3.35			
Вымпелком 10	\$ 300	8	11.02.2010	1562	101.75	102.53	0.32	-0.25	-2.62	7.51	7.86	304	BB	B1		3.64	3.51			
ГАЗПРОМ 10	€ 1 000	7.8	27.09.2010	1790	115.96	116.47	-14.22	0.67	-2.12	4.13	6.73	110	BB	Baa2	BB+	4.28	4.11			
МТС 10	\$ 400	8.375	14.10.2010	1807	104.31	105.18	0.36	0.53	-2.92	7.29	8.03	283	BB-			4.17	4.02			
Вымпелком 11	\$ 300	8.375	22.10.2011	2180	103.39	104.07	0.00	0.00	0.00	7.65	8.10	319	BB	B1		4.82	4.64			
Система 11	\$ 350	8.875	28.01.2011	1913	104.50	105.38	0.72	-0.35	-3.25	7.81	8.49	334	B	B3	B+	4.23	4.08			
МТС 12	\$ 400	8	28.01.2012	2278	102.75	103.35	0.21	-0.18	-2.79	7.44	7.79	298	BB-			4.94	4.77			
Северсталь 14	\$ 375	9.25	19.04.2014	3090	107.11	108.11	0.05	-0.36	-3.14	8.07	8.64	351	B+	B2	B+	6.12	5.89			
Алроса 14	\$ 800	8.875	17.11.2014	3302	114.82	115.69	0.38	0.12	-3.37	6.67	7.73	210	B			6.37	6.17			
ГАЗПРОМ 13-1	\$ 1 750	9.625	01.03.2013	2676	120.04	120.57	0.41	0.88	-3.53	6.18	8.02	171	BB	Baa2	BB+	5.53	5.36			
ГАЗПРОМ 13-2	\$ 1 222	4.505	22.07.2013	2819	99.53	100.53	-1.17	0.00	0.01	4.66	4.53	10	BB	Baa2	BB+	3.12	3.05			
ГАЗПРОМ 13-3	\$ 647	5.625	22.07.2013	2819	99.19	99.62	-0.19	0.79	-1.42	5.89	5.67	133	BB	Baa2	BB+	3.10	3.01			
ГАЗПРОМ 15	\$ 1 000	5.875	01.06.2015	3498	108.28	108.76	0.09	1.18	-2.95	4.77	5.43	136	BB	Baa2	BB+	7.51	7.17			
ГАЗПРОМ 20	\$ 1 250	7.201	01.02.2020	5204	106.25	106.87	-0.29	1.09	-2.69	6.52	6.78	195	BB	Baa2	BB+	9.15	8.86			
ГАЗПРОМ 34	\$ 1 000	8.625	28.04.2034	10404	125.70	126.37	0.16	0.37	-4.40	6.61	6.86	184	BB	Baa2	BB+	12.60	12.20			

Источники: REUTERS

ЭМИТЕНТЫ	ОБЪЁМ		ПОГАШЕНИЕ		ЦЕНА		ИЗМЕНЕНИЕ,%			ДОХОДНОСТЬ,%		РЕЙТИНГ			ДЮРАЦИЯ		
	Объем, млн.	Купон,%	Погашение	Дней до погашени я	Покупка	Продажа	день	неделю	месяц	К погаш.	Текущая	Спрэд к benchmar к	S&P	Moody's	Fitch	Дюр. лет.	Мод. дюр.
Банковские еврооблигации																	
Альфабанк 05	€ 175	10.75	19.11.2005	17	100.00	100.24	0.50	0.00	-0.59	10.25	10.75	674	B	Ba2	B	0.04	0.04
МДМ 05	\$ 200	10.75	16.12.2005	44	100.48	100.73	0.00	0.00	-0.50	6.34	10.70	272	B		BB-	0.12	0.12
Альфабанк 06	\$ 190	8	13.04.2006	162	100.48	101.23	0.39	0.13	-0.73	6.76	7.96	259	B	Ba2	B+	0.44	0.43
Банк ЗЕНИТ 06	\$ 125	9.25	12.06.2006	222	101.25	0.00	-0.37	-0.12	-0.49	7.08	9.14	282		B1	B-	0.58	0.56
Сбербанк 06	\$ 1 000	5.944	24.10.2006	356	101.06	101.25	0.13	0.04	-0.09	4.96	5.88	57		A2	BBB	0.67	0.65
ВТБ 06	\$ 350	5.274	22.06.2006	232	100.32	100.62	0.08	0.01	-0.23	5.07	5.26	60	BB+		BBB		
Промсвязьбанк 06	\$ 200	10.25	27.10.2006	359	102.50	103.25	-0.08	-0.20	-0.58	7.55	10.00	333	B	B	B	0.96	0.92
МДМ 06	\$ 200	9.375	23.09.2006	325	102.38	103.13	0.14	-0.22	-1.32	6.47	9.16	213	B		BB-	0.89	0.84
Петрокоммерц 07	\$ 120	9	09.02.2007	464	101.77	102.40	0.65	-0.02	-1.47	7.49	8.84	307	B	B1		1.20	1.16
Альфабанк 07	\$ 150	7.75	09.02.2007	464	100.17	100.92	0.28	0.04	-1.30	7.52	7.74	314	B	Ba2	B	1.21	1.16
Росбанк, 07	\$ 150	7.625	09.07.2007	614	100.13	101.38	0.00	-0.20	-	7.59	7.62	305	B-		B	1.58	1.48
НОМОС 07	\$ 100	9.125	13.02.2007	468	101.75	102.43	0.20	-0.08	-1.23	7.64	8.97	322		B1	B	1.21	1.17
Моснарбанк 07	\$ 200	5.877	05.10.2007	702	101.60	102.12	0.02	-0.11	-0.30	5.23	5.78	83			BBB		
ИБГ Никойл	\$ 150	9	19.03.2007	502	101.95	102.58	-0.49	0.35	-1.40	7.47	8.83	306			B	1.31	1.27
Русс. Станд 07	\$ 300	8.75	14.04.2007	528	101.37	102.20	0.16	-0.49	-1.38	7.72	8.63	332	BBB+			1.38	1.33
ВТБ 07	\$ 300	7.143	30.07.2007	635	103.56	103.96	0.12	0.11	-0.48	5.08	6.90	73	BB+		BBB		2.45
МБРР 08	\$ 150	8.625	03.03.2008	852	101.13	101.97	-0.08	0.20	-1.37	8.07	8.53	367			B	2.13	2.05
Альфабанк 08	\$ 250	7.75	02.07.2008	973	99.99	100.87	0.00	-0.07	-2.73	7.75	7.75	332	B	Ba2	B	2.39	2.30
Газпромбанк 08	\$ 1 050	7.25	30.10.2008	1093	103.02	103.64	-0.17	0.26	-1.26	6.13	7.04	170	B+	Baa1		2.74	2.66
ВТБ 08	\$ 550	6.875	11.12.2008	1135	103.52	104.10	-0.51	0.47	-1.16	5.62	6.64	119	BB+		BBB	2.77	2.70
Росбанк, 09	€ 225	9.75	24.09.2009	1422	104.46	105.83	0.22	-0.34	-1.44	7.78	9.33	339	B-		B	2.26	2.22
Моснарбанк 08	\$ 150	4.375	30.06.2008	971	96.48	97.11	0.17	0.06	-1.48	5.82	4.53	139			BBB	2.50	2.43
ХКБ Банк 08-1	\$ 150	9.125	04.02.2008	824	101.58	102.33	0.00	-0.32	-1.73	8.33	8.98	391	B-			2.04	1.96
ХКБ Банк 08-2	\$ 275	8.625	30.06.2008	971	100.69	101.63	0.00	-0.19	-1.62	8.32	8.57	389	B-			2.35	2.26
Банк Москвы, 09	\$ 250	8	28.09.2009	1426	104.69	105.50	-0.25	0.48	-2.18	6.61	7.64	215			BBB	3.42	3.31
Банк Москвы, 10	\$ 300	7.375	26.11.2010	1850	102.79	103.67	-0.30	-0.05	-2.88	6.71	7.17	226			BBB	4.19	4.06
ВТБ 11	\$ 450	7.5	12.10.2011	2170	107.89	108.58	0.07	0.84	-1.21	5.91	6.95	144	BB+		BBB	4.93	4.79
ВТБ 15	\$ 750	6.315	04.02.2015	3381	101.94	102.64	0.18	1.02	-1.66	5.73	6.19	126	BB+		BBB	3.68	3.58
Сбербанк 15	\$ 1 000	6.23	11.02.2015	3388	100.81	101.35	0.10	1.54	-1.20	6.01	6.18	155		A2	BBB	3.76	3.65
ВТБ 35	\$ 1 000	6.25	30.06.2035	10832	100.60	101.10	0.37	1.71	-3.74	6.20	6.21	145	BB+		BBB	13.61	13.20

Источники: REUTERS

Мировой рынок долга

ЭМИТЕНТЫ	ЦЕНА		ИЗМЕНЕНИЕ,%			ДОХОДНОСТЬ,%	ДЮРАЦИЯ	РЕЙТИНГ	
	По закрытию	Последняя котировка	день	неделя	месяц			До погашения	Дюрация
EU2YT=RR	99.30	99.30	-0.03	-0.25	-0.40	2.64	1.84	AAA	Aaa
EU10YT=RR	98.68	98.68	-0.12	-1.47	-1.97	3.41	8.32	AAA	Aaa
MEXGLB26=RR	158.00	158.19	0.04	-0.67	-1.60	6.38	10.16	BBB	Baa1
BRAGLB27=RR	116.13	116.19	0.54	-0.05	-3.65	8.48	9.54	BB-	Ba3
TRGLB30=RR	145.69	145.69	0.47	0.74	-1.23	7.69	10.31	BB-	B1
TRGLB10=RR	122.75	122.63	0.10	-0.25	-1.60	6.05	3.65	BB-	B1
ARGFRB=RR	32.50	32.50	0.00	0.00	0.00	0.00	0.00	B-	B3
ARGGLB30=RR	33.00	33.00	0.00	0.00	3.13	71.72	1.84	B-	B3
RUSGLB10=RR	107.38	107.25	0.00	-0.06	-0.58	4.94	2.21	BBB-	Baa2
RUSGLB30=RR	111.13	111.00	0.00	-0.06	-3.26	5.71	8.14	BBB-	Baa2

Источники: REUTERS

Индексы JPM EMBI+

EMBI+	СПРЭД		ИНДЕКС		ИЗМЕНЕНИЕ,%		
	Спрэд	Изменение за день	Значение	За день	С начала месяца	С начала года	За 12 месяцев
EMBI+	249	-5	355.60	0.05	0.05	7.91	11.42
EMBI+ RUSSIA	110	-5	417.24	0.05	0.05	10.99	14.46
EMBI+ MEXICO	130	-4	321.29	0.00	0.00	5.40	6.84
EMBI+ TURKEY	232	-4	234.96	0.14	0.14	6.27	9.74
EMBI+ BRAZIL	352	-7	475.20	0.05	0.05	7.07	12.83
EMBI+ VENGUELA	300	-3	532.76	0.01	0.01	13.16	17.39

Источники: J.P. Morgan Chase, REUTERS

Настоящий документ предоставлен исключительно в порядке информации и не является предложением о проведении операций на рынке ценных бумаг, и, в частности, предложением об их покупке или продаже. Настоящий документ содержит информацию, полученную из источников, которые Банк Москвы рассматривает в качестве достоверных. Однако Банк Москвы, его руководство и сотрудники не могут гарантировать абсолютную точность, полноту и достоверность такой информации и не несут ответственности за возможные потери клиента в связи с ее использованием. Оценки и мнения, представленные в настоящем документе, основаны исключительно на заключениях аналитиков Банка в отношении анализируемых ценных бумаг и эмитентов. Вознаграждение аналитиков не связано и не зависит от содержания аналитических обзоров, которые они готовят, или от существа даваемых ими рекомендаций.

Банк Москвы, его руководство и сотрудники не несут ответственности за инвестиционные решения клиента, основанные на информации, содержащейся в настоящем документе. Банк Москвы, его руководство и сотрудники не несут ответственности в связи с прямыми или косвенными потерями и/или ущербом, возникшим в результате использования клиентом информации или какой-либо ее части при совершении операций с ценными бумагами. Банк Москвы не берет на себя обязательства регулярно обновлять информацию, которая содержится в настоящем документе или исправлять возможные неточности. Сделки, совершенные в прошлом и упомянутые в настоящем документе, не всегда являются индикативными для определения результатов будущих сделок. На стоимость, цену или величину дохода по ценным бумагам или производным инструментам, упомянутым в настоящем документе, могут оказывать неблагоприятное воздействие колебания обменных курсов валют. Инвестирование в российские ценные бумаги несет значительный риск, в связи с чем клиенту необходимо проводить собственный анализ рынка и исследование надежности российских эмитентов до совершения сделок.

Настоящий документ не может быть воспроизведен, полностью или частично, с него нельзя делать копии, выдержки из него не могут использоваться для каких-либо публикаций без предварительного письменного разрешения Банка Москвы. Банк Москвы не несет ответственности за несанкционированные действия третьих лиц, связанные с распространением настоящего документа или любой его части.

КОНТАКТНАЯ ИНФОРМАЦИЯ

WWW.MMBANK.RU

**+7 (095) 105-8000
+7 (095) 924-0080**

		<u>e-mail</u>	<u>ВН, ТЕЛ.</u>
<u>ВИЦЕ-ПРЕЗИДЕНТ</u>	Сытников Алексей		
<u>НАЧАЛЬНИК УПРАВЛЕНИЯ ДОВЕРИТЕЛЬНЫХ ОПЕРАЦИЙ</u>	Касьянова Елена	Kasyanova_EA@mmbank.ru	4679
<u>СОПРОВОЖДЕНИЕ КЛИЕНТОВ</u> Менеджер по работе с клиентами	Шухова Алла	Shuhova_AG@mmbank.ru	4263
<u>АНАЛИТИЧЕСКИЙ ОТДЕЛ</u>			
Начальник отдела	Тремасов Кирилл	Tremasov_KV@mmbank.ru	4592
Анализ акций	Веденеев Владимир	Vedeneev_VY@mmbank.ru	2817
Анализ акций	Скворцов Дмитрий	Skvortsov_DV@mmbank.ru	2832
Анализ долговых рынков	Федоров Егор	Fedorov_EY@mmbank.ru	4233
Анализ долговых рынков	Лямин Михаил	Lyamin_MY@mmbank.ru	2844
<u>ОТДЕЛ УПРАВЛЕНИЯ АКТИВАМИ</u>			
Начальник отдела	Беспалов Алексей	Bespalov_AV@mmbank.ru	4220
Долговые инструменты	Храмцовский Станислав	HSS@mmbank.ru	2895
Акции	Волков Алексей	Volkov_A@mmbank.ru	2837